



# **CYBILUS TECHNOLOGIES - SWITZERLAND**

**C\_FTP Ver. 1.0**

**Ausführliches Benutzerhandbuch / Detailed User Manual**

**Deutsche und englische Ausgabe / German and English Edition**

**Developer: Randy J. Tomlinson**

**CEO Cybilus Technologies - Switzerland**

Manual created for the current C\_FTP development status, based on the provided screenshots, the Commander manual layout model and the source backup from 18.05.2026.

# Teil 1 - Deutsche Ausgabe

## Vorwort

C\_FTP wurde von Randy J. Tomlinson als zweigeteilter FTP-Commander fuer Windows entwickelt. Das Programm verbindet ein lokales Dateipanel mit einem Remote-Panel fuer FTP-Server und orientiert sich in der Bedienung an klassischen Commander-Programmen.

Dieses Handbuch beschreibt die sichtbaren Programmfunktionen, die sichere Bedienlogik, die Dialoge, die Funktionstasten und die wichtigsten Fehlerfaelle. Die Abbildungen sind Original-Screenshots des aktuellen C\_FTP Entwicklungsstandes und dienen als praktische Orientierung.

Wichtiger Sicherheitshinweis: FTP-Operationen auf dem Server koennen Dateien direkt veraendern oder loeschen. Vor Upload, Download, Delete und CHMOD immer pruefen, welches Panel aktiv ist, welche Eintraege markiert sind und welcher Zielordner verwendet wird.

Respektvoll

Randy J. Tomlinson

CEO Cybilus Technologies - Switzerland

# Inhalt

1. Installation und Programmdateien
2. Grundidee des Programms
3. Hauptfenster und Panels
4. Tastatur, Maus und Markierung
5. Verbindung und Site Manager
6. FTP-Login, Fehler und Status
7. Remote-Arbeit nach erfolgreicher Verbindung
8. Transfer - Upload und Download
9. Viewer - F5 Anzeigen
10. Editor - F6 Bearbeiten
11. Ordner erstellen - F7 MKDIR
12. Loeschen - F8/Delete
13. Aktualisieren, Trennen und Beenden
14. CHMOD/Rechte - F12
15. Einstellungen - F3
16. Hilfe - F1
17. FTP Log und Diagnose
18. Fehlerbehebung
19. Gute Praxis
20. Anhang

# 1. Installation und Programmdateien

C\_FTP ist fuer eine portable Arbeitsweise ausgelegt. Die Programmdatei und die zugehoerigen Unterordner sollten gemeinsam in einem beschreibbaren Programmordner liegen. Dadurch koennen Einstellungen, Profile und temporaere Logdateien neben der EXE verwaltet werden.

- Legen Sie die EXE-Datei in einen eigenen Ordner, zum Beispiel C:\cybilus\c\_ftp\.
- Belassen Sie den Unterordner lang mit den Sprachdateien de.ini und en.ini neben dem Programm.
- Starten Sie C\_FTP ueber eine Desktop-Verknuepfung oder direkt aus dem Programmordner.
- Der Programmordner sollte beschreibbar sein, damit settings.ini, c\_ftp\_sites.cset und der temporaere Logordner angelegt werden koennen.
- Fuer echte FTP-Verbindungen muss Windows Netzwerkzugriff erlauben; Firewalls koennen FTP-Control- oder Datenverbindungen blockieren.

Typische Struktur:

```
C:\cybilus\c_ftp\c_ftp.exe
C:\cybilus\c_ftp\lang\de.ini
C:\cybilus\c_ftp\lang\en.ini
C:\cybilus\c_ftp\settings.ini
C:\cybilus\c_ftp\c_ftp_sites.cset
C:\cybilus\c_ftp\Log\ftp_log.txt
```

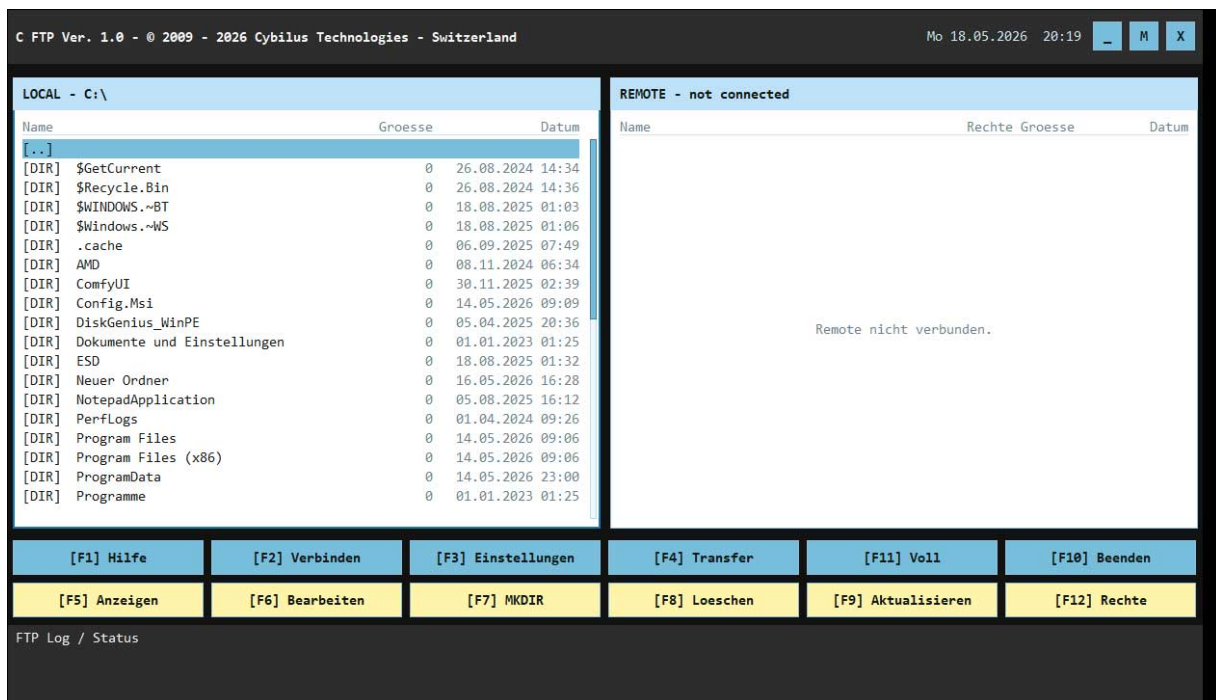
## 2. Grundidee des Programms

C\_FTP arbeitet mit zwei Panels. Links befindet sich das lokale Dateisystem des eigenen Rechners. Rechts befindet sich die Remote-Seite des FTP-Servers. Die meisten Funktionen beziehen sich auf das aktive Panel. Das aktive Panel erkennt man am blauen Rahmen.

Der Vorteil des Zwei-Panel-Prinzips ist die direkte Sicht auf Quelle und Ziel. Beim Upload ist links meist die Quelle und rechts der Zielordner. Beim Download ist rechts die Quelle und links der Zielordner.

C\_FTP ist ein FTP-Client. FTP over TLS ist in dieser Version noch nicht implementiert und wird bewusst blockiert. SFTP/SSH ist nicht Bestandteil von C\_FTP.

## 3. Hauptfenster und Panels



Original-Screenshot: Hauptfenster ohne FTP-Verbindung. Links ist das lokale Panel aktiv, rechts steht Remote nicht verbunden.

Das Hauptfenster besteht aus Titelzeile, lokalem Panel, Remote-Panel, Funktionsleiste und FTP-Log/Statusbereich. Die Titelzeile zeigt den Programmnamen, die Version und rechts Datum/Uhrzeit.

Bereich	Beschreibung
LOCAL Panel	Zeigt den aktuellen lokalen Pfad, Ordner, Dateien, Groesse und Datum.
REMOTE Panel	Zeigt nach dem Login den Serverpfad, Dateirechte, Groesse und Datum. Ohne Verbindung erscheint Remote nicht verbunden.
Markierte Zeile	Die blaue Zeile zeigt den aktuellen Eintrag. Bei Mehrfachauswahl koennen mehrere Eintraege betroffen sein.
Funktionsleiste	Enthaelt F1 bis F12 fuer Hilfe, Verbindung, Einstellungen, Transfer, Viewer, Editor, MKDIR, Delete, Refresh, Voll/Halb, Beenden und Rechte.
FTP Log / Status	Zeigt die letzten wichtigen Aktionen und FTP-Antworten. Fuer laengere Diagnose gibt es zusaetzlich Log/ftp_log.txt.

## 4. Tastatur, Maus und Markierung

C\_FTP kann mit Tastatur und Maus bedient werden. Die Tastatur ist fuer schnelle Commander-Arbeit ausgelegt. Die Maus dient zum Anklicken, Doppelklicken, Markieren und Scrollen.

Aktion	Funktion
Pfeil hoch/runter	Bewegt die Auswahl innerhalb der sichtbaren Liste.
Enter	Oeffnet einen Ordner oder bestaetigt den aktiven Dialogbutton.
Backspace	Geht im aktiven Panel eine Ebene nach oben.
Tab	Wechselt zwischen lokalem und Remote-Panel.
Mausrad / Scrollbalken	Scrollt die Liste. Die Markierung selbst wird dadurch nicht verschoben.
Klick	Waehlt einen Eintrag aus und macht das Panel aktiv.
Doppelklick	Oeffnet Ordner oder den Parent-Eintrag [..].

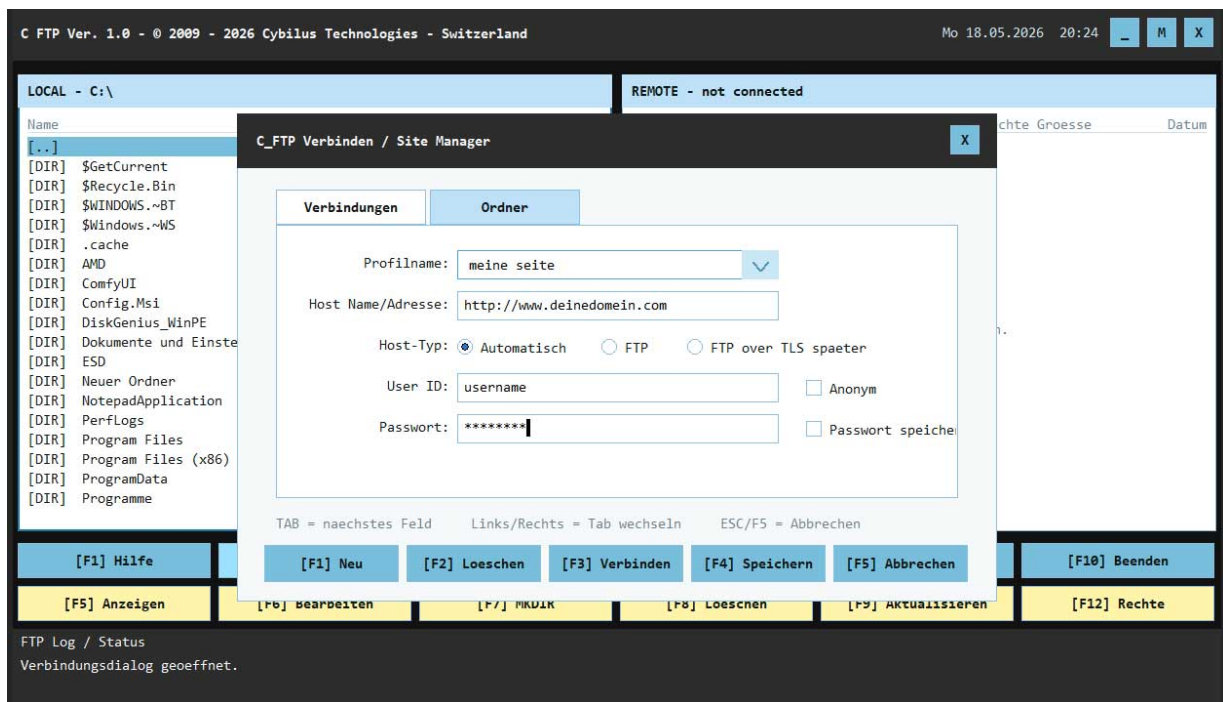
Aktion	Funktion
Ctrl+A	Markiert alle gueltigen Eintraege im aktiven Panel. Der Parent-Eintrag [...] wird nicht fuer Dateioperationen verwendet.
Ctrl+Klick	Markiert oder entmarkiert einzelne Eintraege.
Shift+Klick	Markiert einen zusammenhaengenden Bereich.
ESC	Schliesst Dialoge, Viewer, Editor und Hilfe; je nach Kontext bricht es die Aktion ab.

Wenn Eintraege markiert sind, beziehen sich Dateioperationen wie Transfer oder Loeschen auf die markierte Gruppe. Ohne Mehrfachmarkierung gilt die Aktion fuer die aktuelle Zeile.

## Funktionstasten im Hauptfenster

Taste	Funktion	Beschreibung
F1	Hilfe	Oeffnet die integrierte C_FTP Hilfe.
F2	Verbinden / Trennen	Oeffnet den Site Manager oder trennt eine bestehende FTP-Verbindung.
F3	Einstellungen	Oeffnet Sprache, Schriftgroesse, Fett und Farboptionen.
F4	Transfer	Oeffnet den Transferdialog fuer Upload und Download.
F5	Anzeigen	Oeffnet eine lokale oder Remote-Textdatei im internen Viewer.
F6	Bearbeiten	Oeffnet eine unterstuetzte Textdatei im internen Editor.
F7	MKDIR	Erstellt im aktiven Panel einen neuen Ordner.
F8 / Delete	Loeschen	Loescht markierte Dateien/Ordner nach Sicherheitsabfrage.
F9	Aktualisieren	Liest nur das aktive Panel neu ein. Remote-Refresh nutzt die bestehende FTP-Session.
F10	Beenden	Beendet C_FTP oder schliesst je nach Kontext ein Unterfenster.
F11	Voll / Halb	Schaltet die Fensterdarstellung zwischen Voll- und Halbmodus um.
F12	Rechte / CHMOD	Oeffnet den CHMOD-Dialog fuer Remote-Dateirechte.

## 5. Verbindung und Site Manager



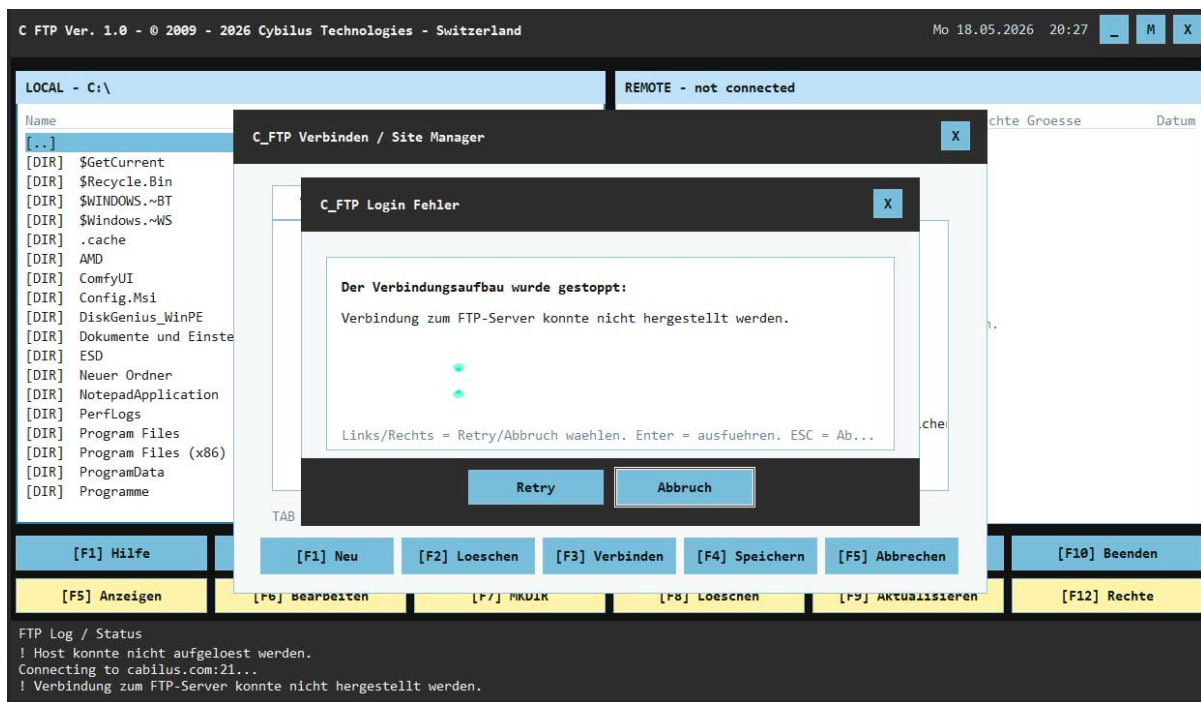
Original-Screenshot: C\_FTP Verbinden / Site Manager mit Profil, Host, Benutzer, Passwort und Host-Typ.

Mit F2 wird der Site Manager geöffnet. Dort werden FTP-Profile angelegt, gespeichert, geladen, gelöscht und verbunden. Ein Profil kann neben den Zugangsdaten auch lokale und Remote-Startordner enthalten.

Feld / Element	Bedeutung
Profilname	Name des gespeicherten Site-Profiles. Ueber die Auswahl koennen vorhandene Profile geladen werden.
Host Name/Adresse	Servername oder Adresse. C_FTP kann typische Eingaben bereinigen und versucht die FTP-Verbindung auf Port 21.
Host-Typ	Automatisch oder FTP. FTP over TLS spaeter ist sichtbar, aber in dieser Version noch nicht implementiert.
User ID / Passwort	Zugangsdaten des FTP-Benutzers. Das Passwort kann optional gespeichert werden.
Anonym	Aktiviert einen anonymen Login und deaktiviert die normalen Benutzerfelder entsprechend.
Ordner-Tab	Enthaelt initialen Remote-Ordner, initialen lokalen Ordner und optionalen Initialisierungsbefehl.
F1 Neu	Bereitet ein neues leeres Profil vor.
F2 Loeschen	Loescht das ausgewaehlte Profil nach Sicherheitsabfrage.
F3 Verbinden	Startet die Verbindung mit den aktuellen Dialogwerten.
F4 Speichern	Speichert das Profil in c_ftp_sites.cset.
F5 Abbrechen / ESC	Schliesst den Dialog ohne Verbindung.

Profile werden in der Datei c\_ftp\_sites.cset im Programmordner gespeichert. Beim Speichern verwendet C\_FTP eine temporaere Datei und ersetzt danach die Profildatei. Dadurch wird vermieden, dass fehlerhafte Schreibvorgaenge unbemerkt als erfolgreich gelten.

## 6. FTP-Login, Fehler und Status



Original-Screenshot: Login-Fehler mit Retry und Abbruch. Im unteren Logbereich stehen die technischen Hinweise.

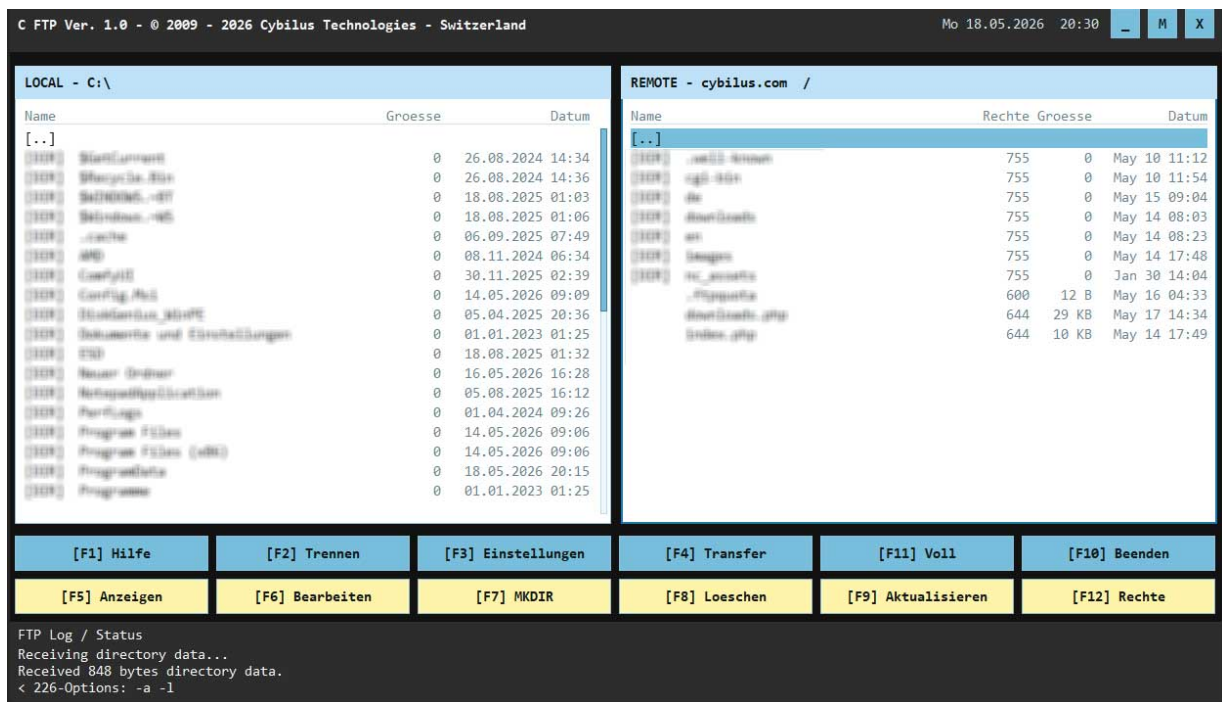
Beim Verbindungsaufbau prueft C\_FTP Host, WinSock, Server-Willkommensmeldung, USER/PASS, Verzeichniswechsel und die Remote-Liste. Falls ein Schritt fehlschlaegt, wird der Verbindungsaufbau gestoppt und die Remote-Seite bleibt getrennt.

Situation	Verhalten
Host kann nicht aufgeloeset werden	C_FTP meldet den Fehler und zeigt Retry/Abbruch.
Server nicht erreichbar	Die Verbindung zum FTP-Server kann nicht hergestellt werden.
Falscher Benutzer oder falsches Passwort	Der Login wird abgelehnt; es werden keine falschen Remote-Dateien angezeigt.
Ungueltiger Remote-Startordner	C_FTP meldet den Fehler, statt eine kuenstliche Dateiliste zu erzeugen.
Retry	C_FTP versucht den Verbindungsaufbau erneut.
Abbruch / ESC	Der Vorgang wird beendet; Remote bleibt nicht verbunden.

C\_FTP erzeugt bei fehlgeschlagenen Verbindungen keine Dummy- oder Fake-Dateien. Was im Remote-Panel angezeigt wird, stammt aus einer echten FTP-Liste.

## 7. Remote-Arbeit nach erfolgreicher Verbindung



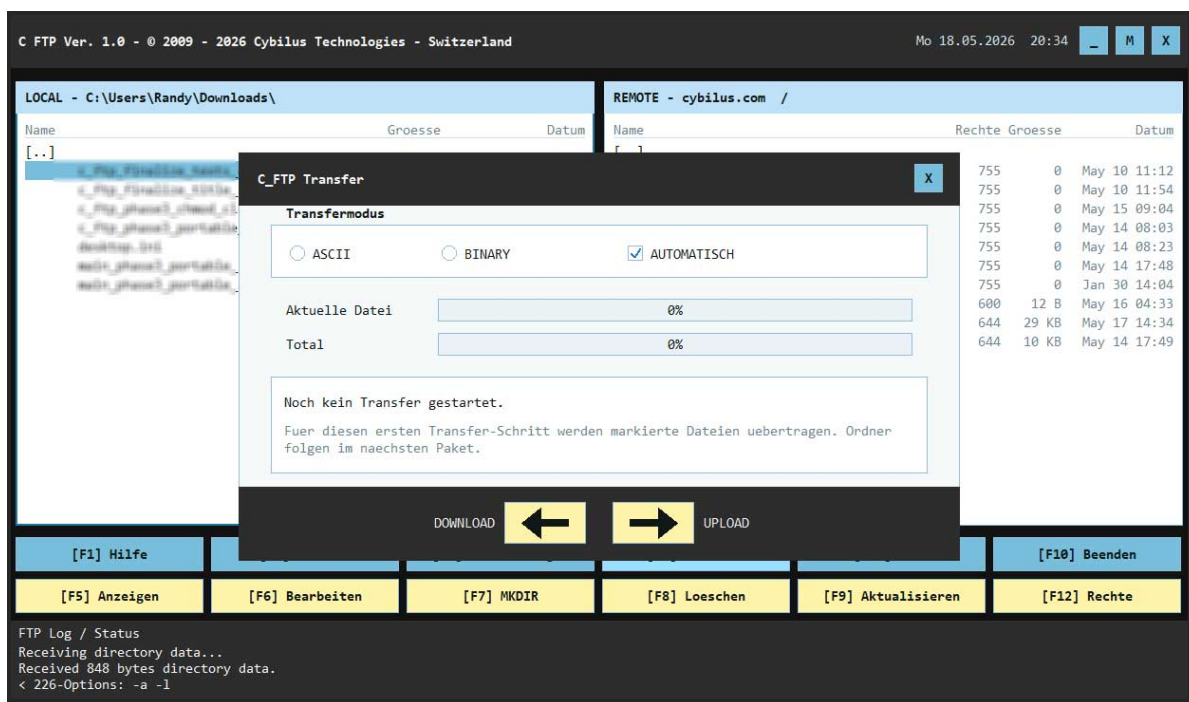


Original-Screenshot: Erfolgreich verbunden. Rechts wird der Remote-Server mit Rechten, Groesse und Datum angezeigt.

Nach erfolgreichem Login bleibt die FTP-Session offen. C\_FTP sendet USER/PASS nicht bei jedem Ordnerwechsel erneut. Das Remote-Panel zeigt Eintraege mit Dateirechten, Groesse und Datum. Der Parent-Eintrag [..] fuehrt eine Ebene nach oben und wird niemals geloescht oder transferiert.

- Enter oder Doppelklick auf einen Remote-Ordner oeffnet diesen Ordner.
- Backspace oder [..] geht eine Ebene nach oben.
- F9 aktualisiert nur das aktive Remote-Panel und verwendet die bestehende FTP-Session.
- Bei unklaren oder unvollstaendigen Serverantworten wird die FTP-Control-Verbindung zur Sicherheit geschlossen, damit spaete Antworten nicht den naechsten Befehl verfaelschen.
- Remote-Listen werden ueber FTP LIST gelesen; die angezeigten Rechte stammen aus der Serverliste.

## 8. Transfer - Upload und Download



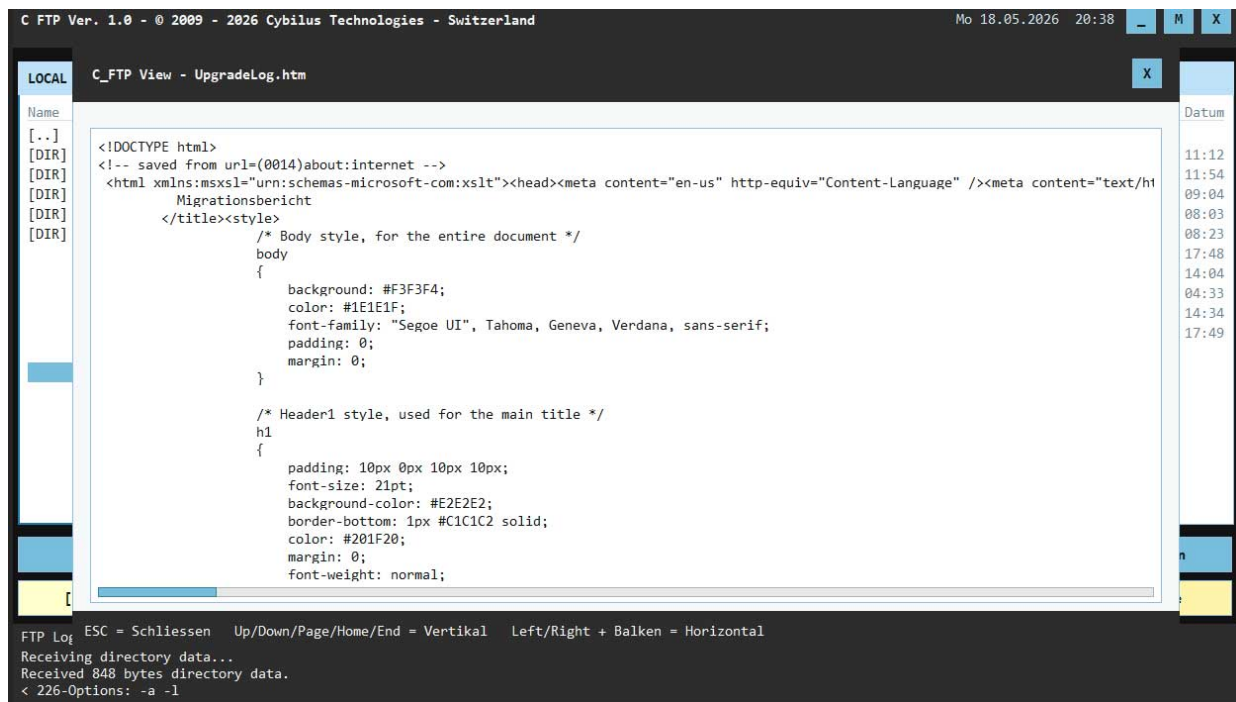
Original-Screenshot: Transferdialog mit ASCII, BINARY, AUTOMATISCH, Fortschritt und Upload/Download-Pfeilen.

Mit F4 wird der Transferdialog geoeffnet. Upload bedeutet: lokale Dateien oder Ordner werden auf den Server uebertragen. Download bedeutet: Remote-Dateien werden in den lokalen Zielordner geladen.

Richtung	Vorgehen
Upload	Links lokale Dateien oder Ordner markieren, rechts den Remote-Zielordner oeffnen, dann den Pfeil nach rechts / UPLOAD verwenden.
Download	Rechts Remote-Dateien markieren, links den lokalen Zielordner oeffnen, dann den Pfeil nach links / DOWNLOAD verwenden.
ASCII	Textmodus fuer klassische Textdateien. Zeilenenden koennen serverabhaengig behandelt werden.
BINARY	Binarmodus fuer Bilder, Archive, Programme und alle Dateien, die bytegenau bleiben muessen.
AUTOMATISCH	C_FTP entscheidet anhand des Dateityps. Fuer Web- und Textdateien wird Textmodus verwendet, sonst Binary.
Vorhandene Zielfeile	C_FTP fragt Ja, Nein, Ja fuer alle oder Nein fuer alle.

Aktueller Funktionsstand: Rekursiver Upload lokaler Ordner ist aktiv. Remote-Ordner-Download ist noch nicht aktiv; fuer diesen Schritt bitte Remote-Dateien markieren.

## 9. Viewer - F5 Anzeigen



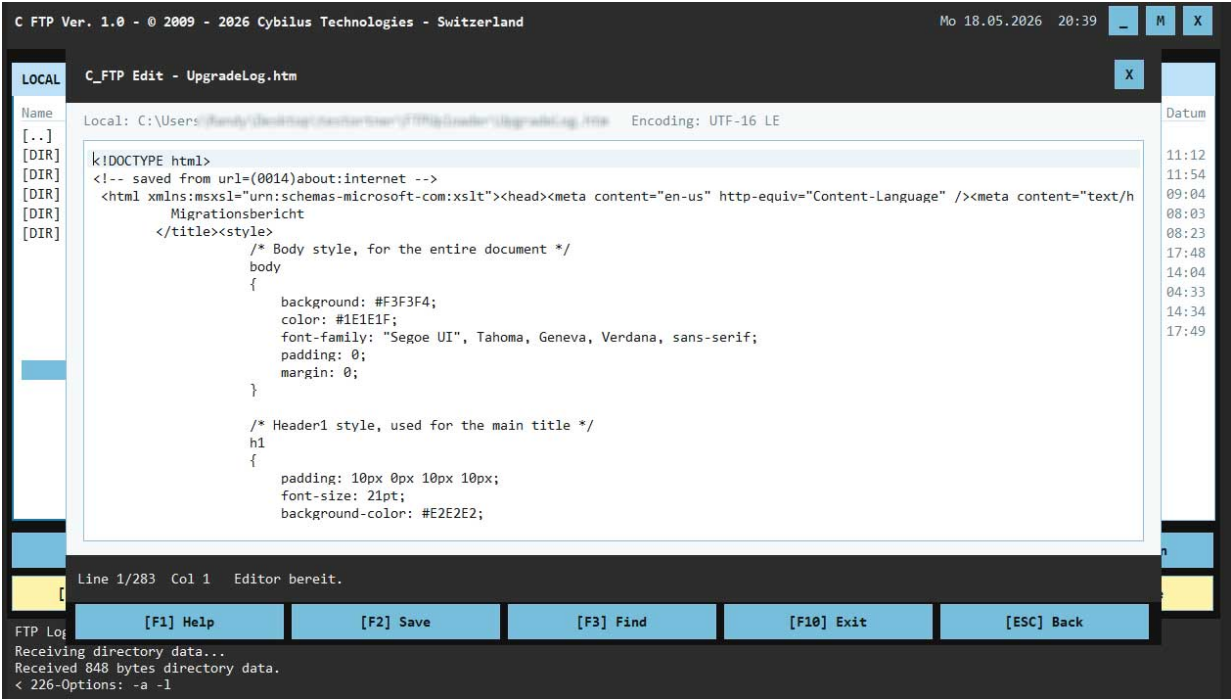
Original-Screenshot: Interner Viewer im schreibgeschuetzten Lesemodus mit horizontalem Scrollbalken.

F5 oeffnet den internen Viewer. Der Viewer ist nur zum Lesen gedacht und speichert nichts. Er eignet sich fuer schnelles Pruefen von Logdateien, Konfigurationen, HTML/PHP-Dateien, Quellcode oder kleinen Textdateien.

- Lokale Dateien werden direkt gelesen.
- Remote-Dateien werden temporaer heruntergeladen und beim Schliessen wieder geloescht.
- Pfeil hoch/runter und PageUp/PageDown scrollen vertikal.
- Pfeil links/rechts und der untere Balken scrollen horizontal.
- ESC schliesst den Viewer.
- Binaer wirkende Dateien werden nicht als Text angezeigt.

Unterstuetzte Viewer-Dateitypen: txt, md, log, ini, cfg, conf, csv, cpp, c, h, hpp, asm, inc, bat, cmd, php, html, htm, xml, css, js, json, py, java, sql, yml, yaml sowie error\_log.

## 10. Editor - F6 Bearbeiten



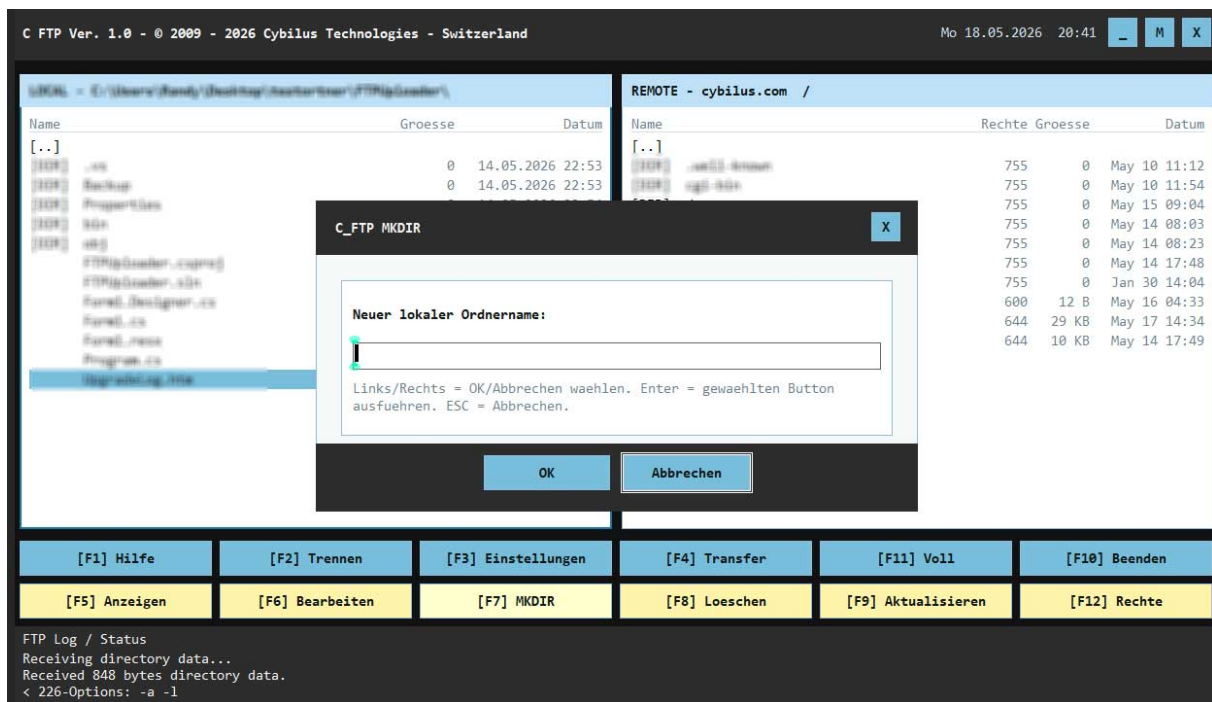
Original-Screenshot: Interner Editor mit Dateiname, Encoding, Zeile/Spalte und Funktionsleiste.

F6 oeffnet den internen Editor fuer unterstuetzte Textdateien. Lokale Dateien werden direkt bearbeitet. Remote-Dateien werden temporaer geladen und nach dem Speichern wieder auf den Server hochgeladen.

Funktion	Bedienung
Speichern	F2 speichert die Datei. Bei Remote-Dateien wird danach hochgeladen und die Groesse validiert.
Suchen	F3 oder Ctrl+F oeffnet die Suche. Enter/F3 sucht weiter.
Beenden	F10 oder ESC beendet den Editor. Bei ungespeicherten Aenderungen fragt C_FTP nach.
Undo / Redo	Ctrl+Z und Ctrl+Shift+Z, soweit fuer den aktuellen Bearbeitungsschritt verfuegbar.
Clipboard	Markierte Zeilenbloecke koennen kopiert, ausgeschnitten und wieder eingefuegt werden.
Encoding	UTF-8, UTF-8 BOM, UTF-16 LE/BE und ANSI werden erkannt; das Original-Encoding wird beim Speichern moeglichst erhalten.
Grenzen	Editor-Dateien sind auf ca. 512 KB begrenzt; Clipboard-Paste ist auf ca. 256 KB begrenzt.

Der Editor blockiert Speichern, wenn die Datei schreibgeschuetzt ist, nur gekuerzt geladen wurde oder die Umwandlung in das Original-Encoding nicht sicher moeglich ist.

# 11. Ordner erstellen - F7 MKDIR

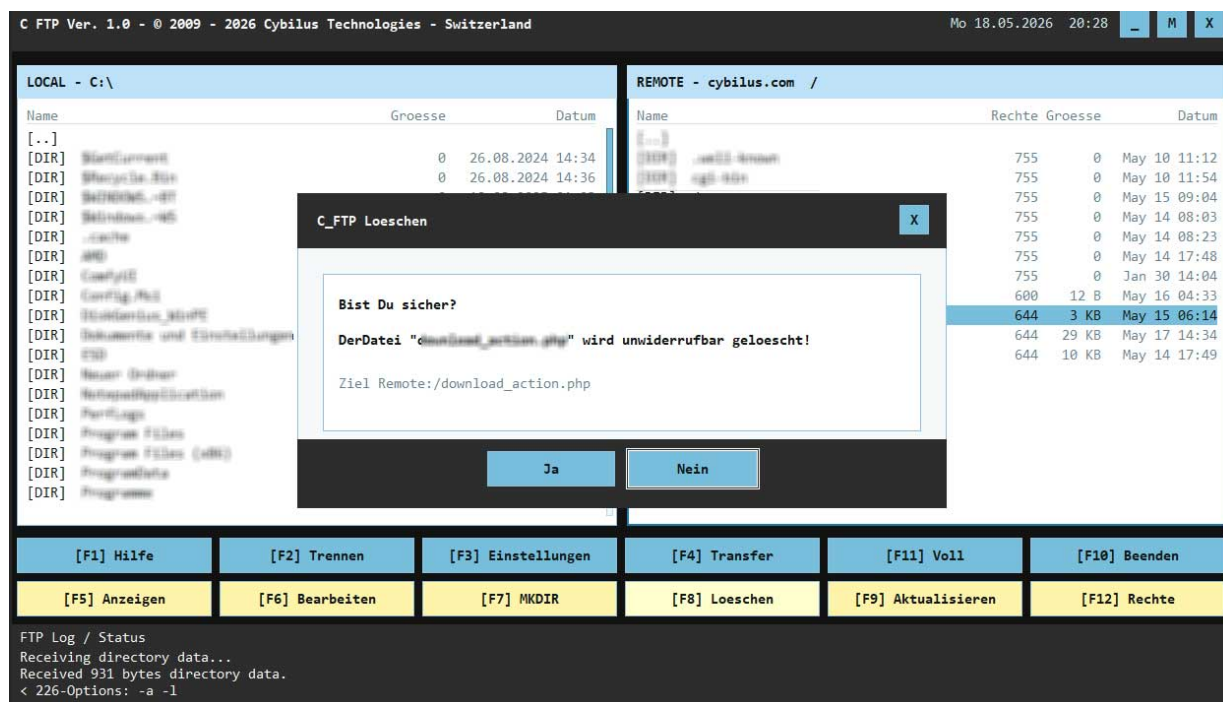


Original-Screenshot: MKDIR-Dialog fuer einen neuen lokalen Ordner. Im Remote-Panel erscheint entsprechend ein Remote-Dialog.

Mit F7 wird im aktiven Panel ein neuer Ordner erstellt. Ist das lokale Panel aktiv, wird ein lokaler Ordner erstellt. Ist das Remote-Panel aktiv, sendet C\_FTP einen FTP-MKD-Befehl an den Server und aktualisiert danach die Remote-Liste.

Taste / Element	Bedeutung
Eingabefeld	Name des neuen Ordners.
OK / Enter	Erstellt den Ordner.
Abbrechen / ESC	Bricht MKDIR ohne Aenderung ab.
Remote-Verbindung fehlt	Remote-MKDIR ist nur bei aktiver FTP-Verbindung moeglich.
Ungueltiger Name	Problematische Namen werden abgelehnt oder vom Server zurueckgewiesen.

## 12. Loeschen - F8/Delete



Original-Screenshot: Sicherheitsabfrage vor dem Loeschen einer Remote-Datei. Standard ist Nein.

F8 oder Delete loescht die markierten Dateien und Ordner im aktiven Panel nach einer Sicherheitsabfrage. Ohne Mehrfachmarkierung wird der aktuelle Eintrag gelöscht. Der Parent-Eintrag [...] wird nie gelöscht.

Ziel	Verhalten
Lokale Datei	Wird lokal gelöscht. Root- und Laufwerksordner werden blockiert.
Lokaler Ordner	Wird rekursiv gelöscht, sofern zulaessig.
Remote-Datei	Wird mit FTP DELE gelöscht.
Remote-Ordner	Wird rekursiv gelöscht. Der Remote-Root-Ordner ist blockiert.
Mehrfachauswahl	Alle markierten gueltigen Eintraege werden nacheinander verarbeitet.
Dialogstandard	Aus Sicherheitsgruenden steht die Auswahl standardmaessig auf Nein.

Remote-Loeschen ist dauerhaft. Es gibt auf FTP-Ebene normalerweise keinen Windows-Papierkorb. Vor Ja immer Pfad, Dateiname und Markierung pruefen.

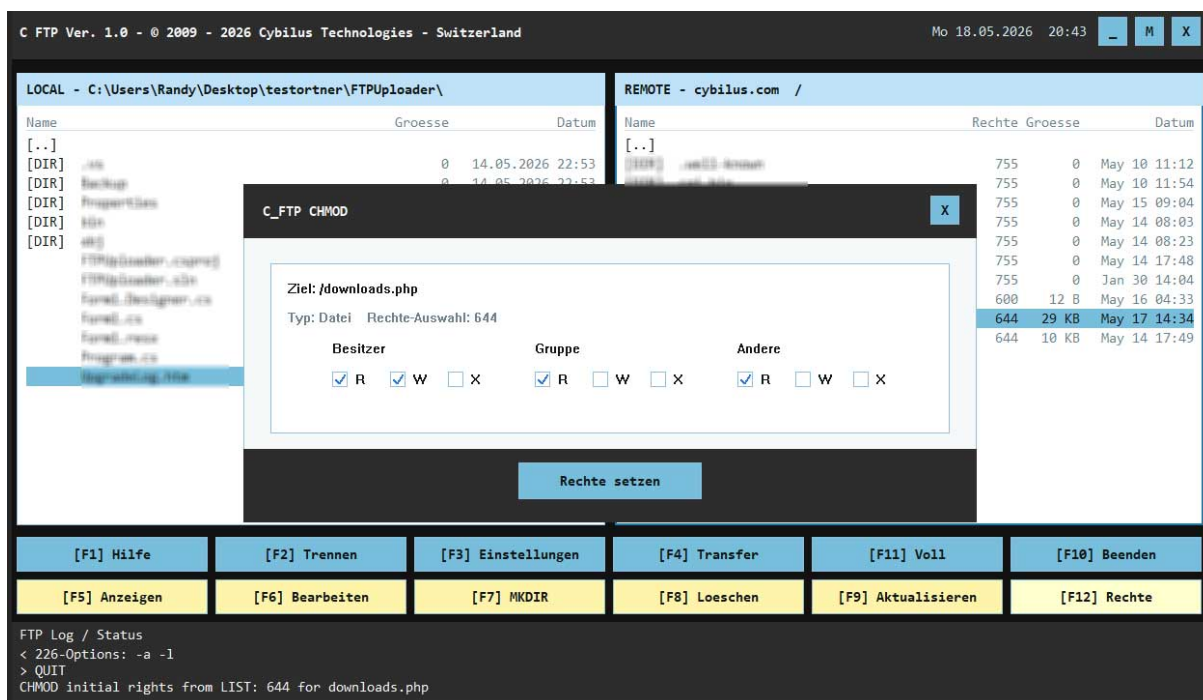
## 13. Aktualisieren, Trennen und Beenden

F9 aktualisiert ausschliesslich das aktive Panel. Ist das lokale Panel aktiv, wird der lokale Ordner neu gelesen. Ist das Remote-Panel aktiv, wird die Serverliste neu gelesen. Ein Remote-Refresh verwendet die bestehende FTP-Session und fuehrt keinen neuen USER/PASS-Login aus.

F2 trennt eine bestehende Verbindung. Danach zeigt das Remote-Panel wieder Remote nicht verbunden. F10 beendet das Programm. Beim Beenden wird die FTP-Verbindung geschlossen und die temporaere Logdatei gelöscht.

## 14. CHMOD / Rechte - F12





Original-Screenshot: CHMOD-Dialog fuer downloads.php. Rechte 644 bedeuten Owner R/W, Group R, Other R.

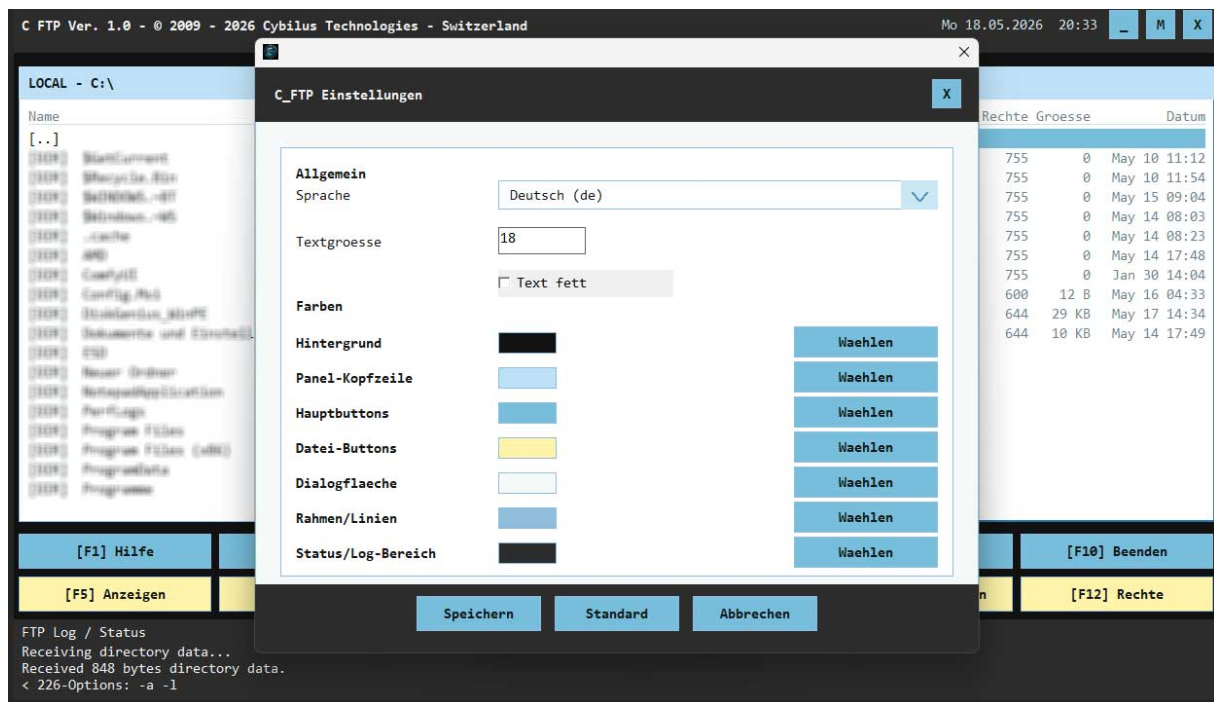
F12 ist nur im Remote-Panel aktiv. Der Dialog zeigt die Rechte eines Remote-Eintrags als Owner/Besitzer, Group/Gruppe und Other/Andere. Jede Gruppe hat die Checkboxes R, W und X. Daraus ergibt sich die bekannte oktale Zahl, zum Beispiel 644, 755 oder 777.

Zahl	Bedeutung
4	R - lesen
2	W - schreiben
1	X - ausfuehren / Ordner betreten
644	Besitzer lesen/schreiben, Gruppe lesen, Andere lesen. Typisch fuer viele Webdateien.
755	Besitzer alles, Gruppe und Andere lesen/ausfuehren. Typisch fuer Ordner oder ausfuehrbare Skripte.
777	Alle Rechte fuer alle. Nur bewusst und kurzfristig verwenden.

Beim Setzen verwendet C\_FTP SITE CHMOD und prueft danach die Rechte ueber eine frische FTP-LIST-Verbindung. Wenn die frische Serverpruefung die gewuenschten Rechte nicht bestaetigt, meldet C\_FTP dies im Status/Log.

Wenn C\_FTP, ein anderes FTP-Tool und der Server widerspruechliche Ergebnisse zeigen, ist die direkte Serverpruefung per Shell/stat die Wahrheit. CHMOD kann ausserdem durch Serverkonfiguration, Hosting-Panel oder fehlende Benutzerrechte eingeschaenkt sein.

## 15. Einstellungen - F3



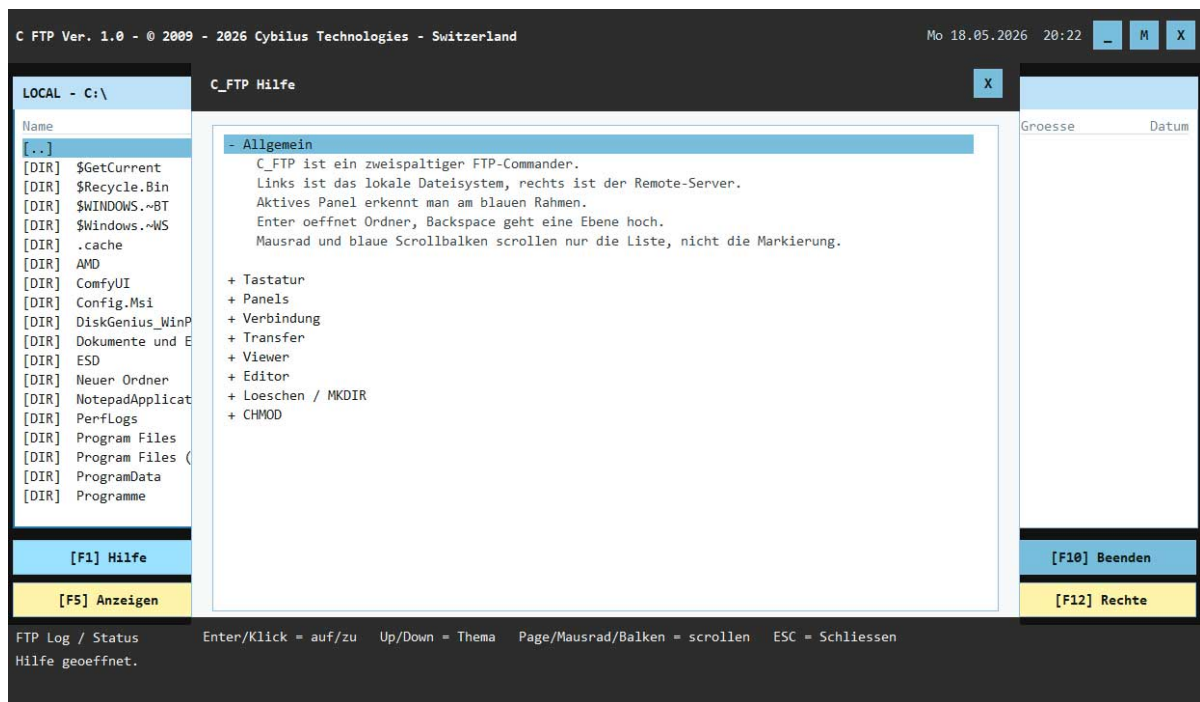
Original-Screenshot: Einstellungen fuer Sprache, Textgrösse, Fett und Farben.

Mit F3 oeffnet C\_FTP die Einstellungen. Dort lassen sich Sprache, Schriftgrösse, fette Schrift und die wichtigsten Farben der Oberflaeche anpassen.

Option	Beschreibung
Sprache	Deutsch oder Englisch, soweit die Sprachdateien vorhanden sind.
Textgrösse	Groesse der angezeigten Schrift.
Text fett	Schaltet eine fettere Textdarstellung.
Hintergrund	Dunkler Hintergrund des Hauptfensters.
Panel-Kopfzeile	Farbe der lokalen und Remote-Kopfzeilen.
Hauptbuttons	Farbe der Hauptfunktionsbuttons.
Datei-Buttons	Farbe der dateibezogenen Buttons.
Dialogflaeche	Hintergrund der Dialogbereiche.
Rahmen/Linien	Rahmen und Trennlinien.
Status/Log-Bereich	Hintergrund des FTP-Logs.
Speichern	Speichert die Einstellungen in settings.ini.
Standard	Stellt die Standardfarben und Standardwerte wieder her.

## 16. Hilfe - F1





Original-Screenshot: Integrierte Hilfe mit Themenbaum und Textbereich.

F1 öffnet die integrierte Hilfe. Die Hilfe ist als Themenliste aufgebaut. Themen lassen sich mit Enter oder Mausklick auf- und zuklappen.

- Allgemein erklärt das Zwei-Panel-Konzept.
- Tastatur listet die wichtigsten Hotkeys.
- Panels beschreibt Auswahl, Parent-Eintrag und Refresh.
- Verbindung erklärt Site Manager und FTP-Session.
- Transfer beschreibt Upload, Download und Modi.
- Viewer und Editor erklären die internen Textwerkzeuge.
- Loeschen / MKDIR fasst die Dateioperationen zusammen.
- CHMOD erklärt Rechte und Serverprüfung.

## 17. FTP Log und Diagnose

Der untere Bereich des Hauptfensters zeigt FTP Log / Status. Dort sieht man kurze Meldungen wie Connecting, Directory Listing, Received bytes, Fehlertexte und erfolgreiche Aktionen. Da der sichtbare Bereich nur wenige Zeilen zeigt, schreibt C\_FTP zusätzlich eine temporäre Logdatei.

```
Logdatei waehrend der Laufzeit:
<Programmordner>\Log\ftp_log.txt
```

Die Logdatei wird beim Programmstart neu erstellt und beim Beenden von C\_FTP gelöscht. Sie eignet sich fuer Fehlersuche waehrend einer Sitzung, besonders bei FTP-Listing, Transfer, Viewer, Editor, MKDIR, Delete und CHMOD.

## 18. Fehlerbehebung

Problem	Pruefen / Loesung
Keine Verbindung	Host, DNS, Firewall, Port 21, Benutzername, Passwort und Serverstatus pruefen.

Problem	Pruefen / Loesung
Host kann nicht aufgeloeset werden	Adresse ohne Tippfehler eingeben; http:// und Pfadangaben vermeiden, falls der Server dies nicht akzeptiert.
Remote-Liste leer oder Fehler	FTP-Rechte, Startordner, PASV-Verbindung und Serverantworten im Log pruefen.
Upload klappt nicht	Remote-Zielordner, Schreibrechte, vorhandene Datei/Ordner und Verbindung pruefen.
Download klappt nicht	Lokalen Zielordner, Schreibrechte und genug freien Speicher pruefen.
Viewer/Editor verweigert Datei	Dateityp, Groesse und Binaerererkennung pruefen. Binaerdateien werden nicht im Textviewer bearbeitet.
Delete gesperrt	Root-Ordner, fehlende Rechte, nicht vorhandene Datei oder unterbrochene FTP-Verbindung pruefen.
CHMOD nicht bestaetigt	Serverrechte, Hosting-Konfiguration und direkte Serverpruefung mit stat/PuTTY beachten.

## 19. Gute Praxis

- Vor jeder kritischen Aktion aktives Panel, Pfad und Markierung pruefen.
- Vor Upload/Download den Zielordner sichtbar einstellen.
- Bei mehreren markierten Dateien kurz kontrollieren, ob wirklich nur die gewuenschten Eintraege markiert sind.
- Wichtige lokale und Remote-Daten regelmaessig separat sichern.
- Viewer verwenden, wenn nur gelesen werden soll; Editor nur verwenden, wenn wirklich gespeichert werden soll.
- FTP over TLS und SFTP nicht erwarten; fuer verschluesselte Uebertragung ist ein spaeterer Programmstand oder ein anderer Client erforderlich.
- Bei laengeren Transfers mit moeglichen Server-Timeouts den Statusbereich und die Logdatei beobachten.
- CHMOD 777 nur mit Bedacht verwenden; fuer normale Webdateien ist 644 und fuer viele Ordner 755 ueblicher.

## 20. Anhang

### Kurzreferenz

Taste	Kurzfunktion
F1	Hilfe
F2	Verbinden / Trennen
F3	Einstellungen
F4	Transfer
F5	Anzeigen
F6	Bearbeiten
F7	MKDIR
F8 / Delete	Loeschen
F9	Aktualisieren
F10	Beenden
F11	Voll / Halb
F12	Rechte / CHMOD

Taste	Kurzfunktion
Tab	Panel wechseln
Backspace	Eine Ebene hoch
Ctrl+A	Alle Eintraege markieren
Ctrl+Klick	Einzelne Eintraege markieren
Shift+Klick	Bereich markieren
ESC	Dialog/Unterfenster schliessen

## Unterstuetzte Textdateien fuer Viewer/Editor

txt, md, log, ini, cfg, conf, csv, cpp, c, h, hpp, asm, inc, bat, cmd, php, html, htm, xml, css, js, json, py, java, sql, yml, yaml, error\_log.

## Zusammenfassung

C\_FTP ist ein klassischer Zwei-Panel-FTP-Commander mit lokalem Panel, Remote-Panel, Profilverwaltung, Transferdialog, Viewer, Editor, MKDIR, Delete, Refresh, Einstellungen, Hilfe und CHMOD. Die wichtigste Regel bleibt: vor jeder Aktion pruefen, welches Panel aktiv ist, welche Eintraege markiert sind und wohin die Aktion fuehrt.

Vielen Dank fuer den Kauf dieser Software und fuer den fairen Umgang damit.

## Part 2 - English Edition

### Preface

C\_FTP was developed by Randy J. Tomlinson as a two-panel FTP commander for Windows. The program connects a local file panel with a remote FTP server panel and follows the operating logic of classic commander applications.

This manual describes the visible program functions, the safe operating model, the dialogs, the function keys and the most important error cases. The figures are original screenshots of the current C\_FTP development state and are intended as practical orientation.

Important safety note: FTP operations on the server can directly change or delete files. Before upload, download, delete and CHMOD, always check which panel is active, which entries are selected and which target folder is used.

Respectfully  
Randy J. Tomlinson  
CEO Cybilus Technologies - Switzerland

# Contents

1. Installation and program files
2. Basic concept
3. Main window and panels
4. Keyboard, mouse and selection
5. Connection and Site Manager
6. FTP login, errors and status
7. Working after successful connection
8. Transfer - upload and download
9. Viewer - F5 View
10. Editor - F6 Edit
11. Create folder - F7 MKDIR
12. Delete - F8/Delete
13. Refresh, disconnect and exit
14. CHMOD/permissions - F12
15. Settings - F3
16. Help - F1
17. FTP log and diagnostics
18. Troubleshooting
19. Good practice
20. Appendix

# 1. Installation and program files

C\_FTP is designed for portable operation. The program file and the related folders should be kept together inside a writable program folder. This allows settings, profiles and temporary log files to be managed next to the EXE file.

- Place the EXE file in its own folder, for example C:\cybilus\c\_ftp\.
- Keep the lang subfolder with de.ini and en.ini next to the program.
- Start C\_FTP through a desktop shortcut or directly from the program folder.
- The program folder should be writable so settings.ini, c\_ftp\_sites.cset and the temporary log folder can be created.
- For real FTP connections, Windows must allow network access; firewalls can block FTP control or data connections.

Typical structure:

```
C:\cybilus\c_ftp\c_ftp.exe
C:\cybilus\c_ftp\lang\de.ini
C:\cybilus\c_ftp\lang\en.ini
C:\cybilus\c_ftp\settings.ini
C:\cybilus\c_ftp\c_ftp_sites.cset
C:\cybilus\c_ftp\Log\ftp_log.txt
```

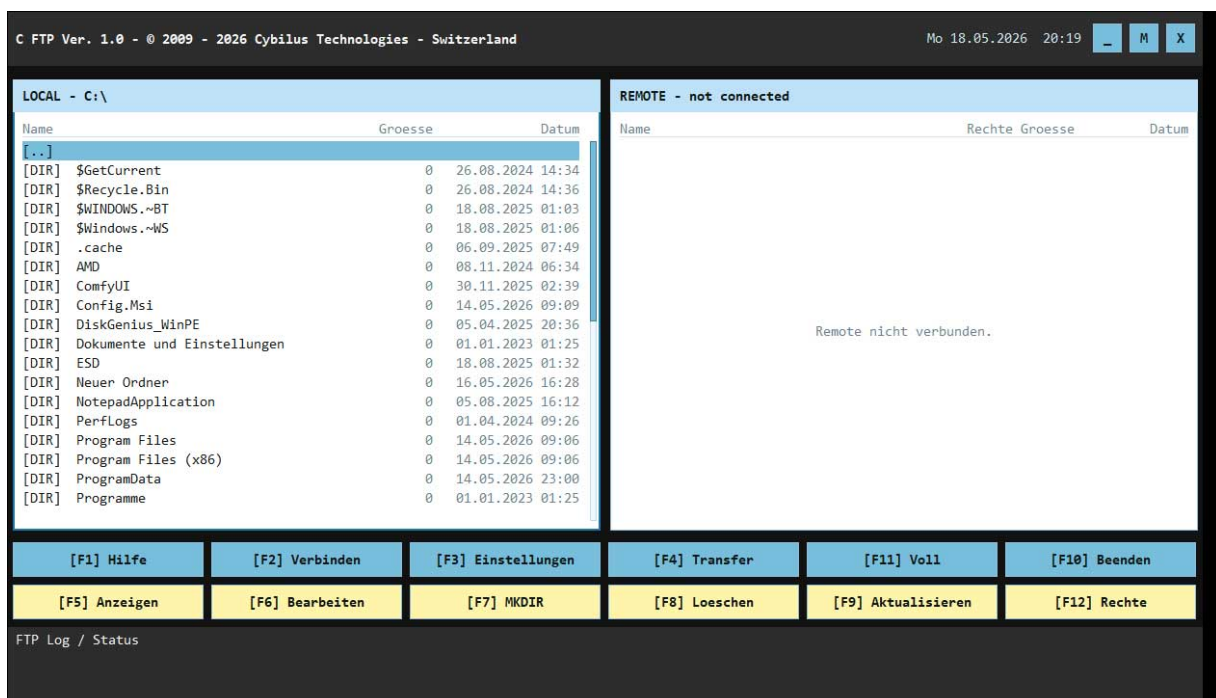
## 2. Basic concept

C\_FTP works with two panels. The local file system is on the left. The remote FTP server is on the right. Most functions operate on the active panel. The active panel is identified by the blue border.

The advantage of the two-panel design is that source and target are visible at the same time. For upload, the local panel is usually the source and the remote panel is the target. For download, the remote panel is the source and the local panel is the target.

C\_FTP is an FTP client. FTP over TLS is not implemented in this version and is deliberately blocked. SFTP/SSH is not part of C\_FTP.

## 3. Main window and panels



Original screenshot: Main window without FTP connection. The local panel is active on the left; the remote side is not connected.

The main window consists of the title bar, the local panel, the remote panel, the function key bar and the FTP log/status area. The title bar shows the program name, the version and the date/time on the right.

Area	Description
LOCAL panel	Shows the current local path, folders, files, size and date.
REMOTE panel	After login, shows the server path, file permissions, size and date. Without a connection it shows Remote not connected.
Selected line	The blue line marks the current entry. With multi-selection, several entries may be affected.
Function key bar	Contains F1 to F12 for help, connection, settings, transfer, viewer, editor, MKDIR, delete, refresh, full/half, exit and permissions.
FTP Log / Status	Shows the last important actions and FTP replies. For longer diagnostics, C_FTP also writes Log\ftp_log.txt.

## 4. Keyboard, mouse and selection

C\_FTP can be operated with keyboard and mouse. The keyboard is designed for fast commander-style work. The mouse is used for clicking, double-clicking, selecting and scrolling.

Action	Function
Up/down arrows	Moves the selection within the visible list.
Enter	Opens a folder or confirms the active dialog button.
Backspace	Moves one level up in the active panel.
Tab	Switches between local and remote panel.
Mouse wheel / scroll bars	Scrolls the list. The selection itself is not moved.
Click	Selects an entry and activates the panel.
Double-click	Opens folders or the parent entry [..].
Ctrl+A	Selects all valid entries in the active panel. The parent entry [..] is not used for file operations.
Ctrl+click	Selects or deselects individual entries.
Shift+click	Selects a continuous range.
ESC	Closes dialogs, viewer, editor and help; depending on context it cancels the action.

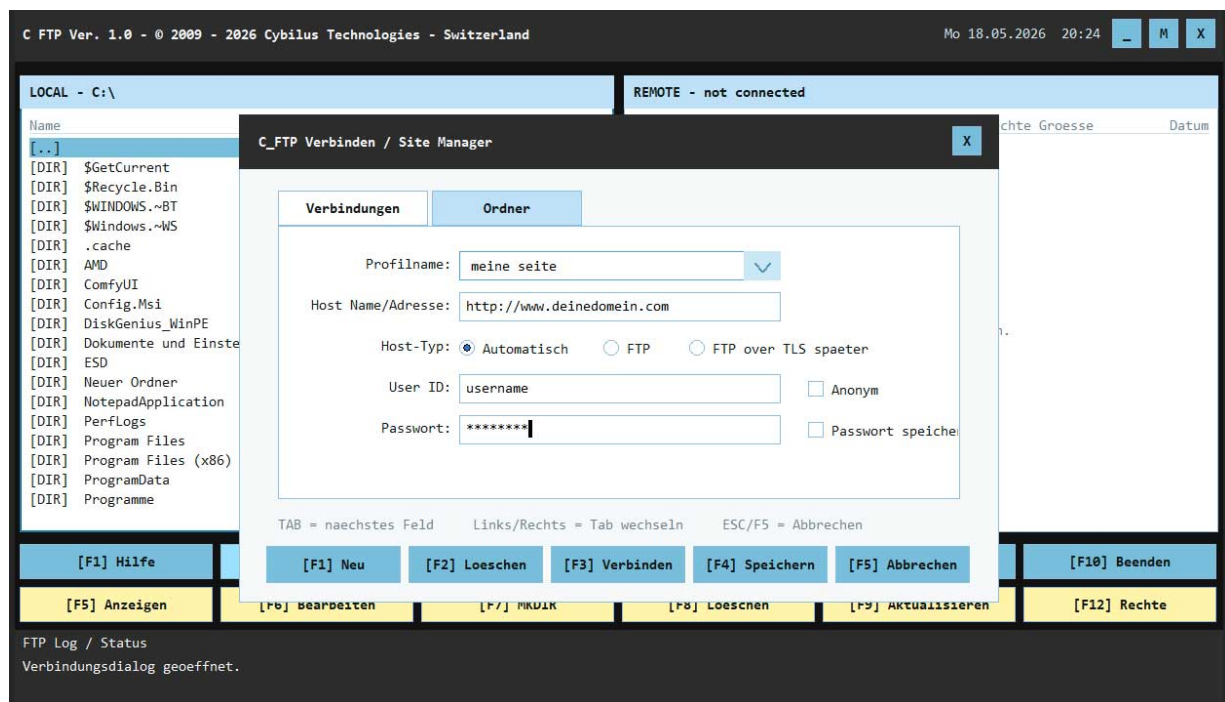
If entries are selected, file operations such as transfer or delete apply to the selected group. Without multi-selection, the action applies to the current line.

### Function keys in the main window

Key	Function	Description
F1	Help	Opens the integrated C_FTP help.
F2	Connect / Disconnect	Opens the Site Manager or disconnects an existing FTP session.
F3	Settings	Opens language, text size, bold text and color options.
F4	Transfer	Opens the transfer dialog for upload and download.
F5	View	Opens a local or remote text file in the internal viewer.
F6	Edit	Opens a supported text file in the internal editor.
F7	MKDIR	Creates a new folder in the active panel.
F8 / Delete	Delete	Deletes selected files/folders after confirmation.

Key	Function	Description
F9	Refresh	Refreshes only the active panel. Remote refresh uses the existing FTP session.
F10	Exit	Exits C_FTP or closes a subwindow depending on context.
F11	Full / Half	Switches the window layout between full and half mode.
F12	CHMOD	Opens the CHMOD dialog for remote file permissions.

## 5. Connection and Site Manager



Original screenshot: C\_FTP Connect / Site Manager with profile, host, user, password and host type.

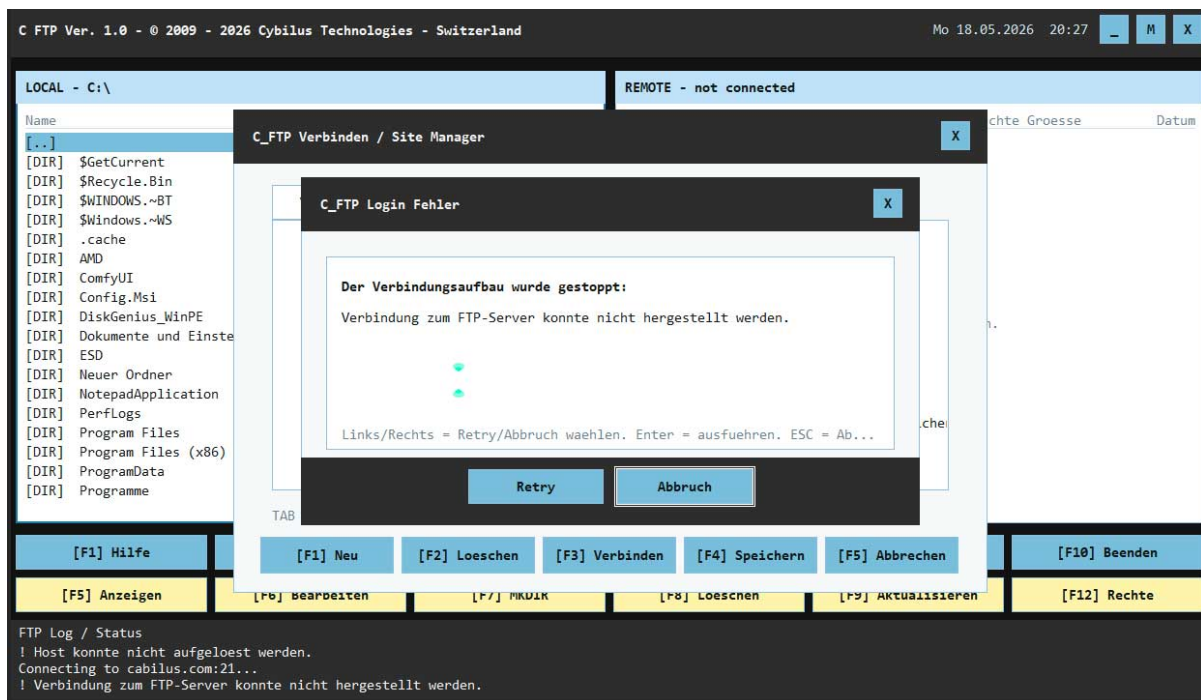
F2 opens the Site Manager. It is used to create, save, load, delete and connect FTP profiles. A profile can contain access data as well as local and remote start folders.

Field / Element	Meaning
Profile Name	Name of the saved site profile. Existing profiles can be loaded from the selection.
Host Name/Address	Server name or address. C_FTP can clean typical input and tries an FTP connection on port 21.
Host Type	Automatic or FTP. FTP over TLS later is visible but not implemented in this version.
User ID / Password	FTP credentials. The password can optionally be saved.
Anonymous	Enables anonymous login and adjusts the normal user fields accordingly.
Folders tab	Contains initial remote folder, initial local folder and optional initialize command.
F1 New	Prepares a new empty profile.
F2 Delete	Deletes the selected profile after confirmation.
F3 Connect	Starts the connection with the current dialog values.
F4 Save	Saves the profile to c_ftp_sites.cset.
F5 Cancel / ESC	Closes the dialog without connecting.

Profiles are stored in c\_ftp\_sites.cset in the program folder. When saving, C\_FTP uses a temporary file and then replaces the profile file. This prevents failed writes from silently being treated as successful.



## 6. FTP login, errors and status



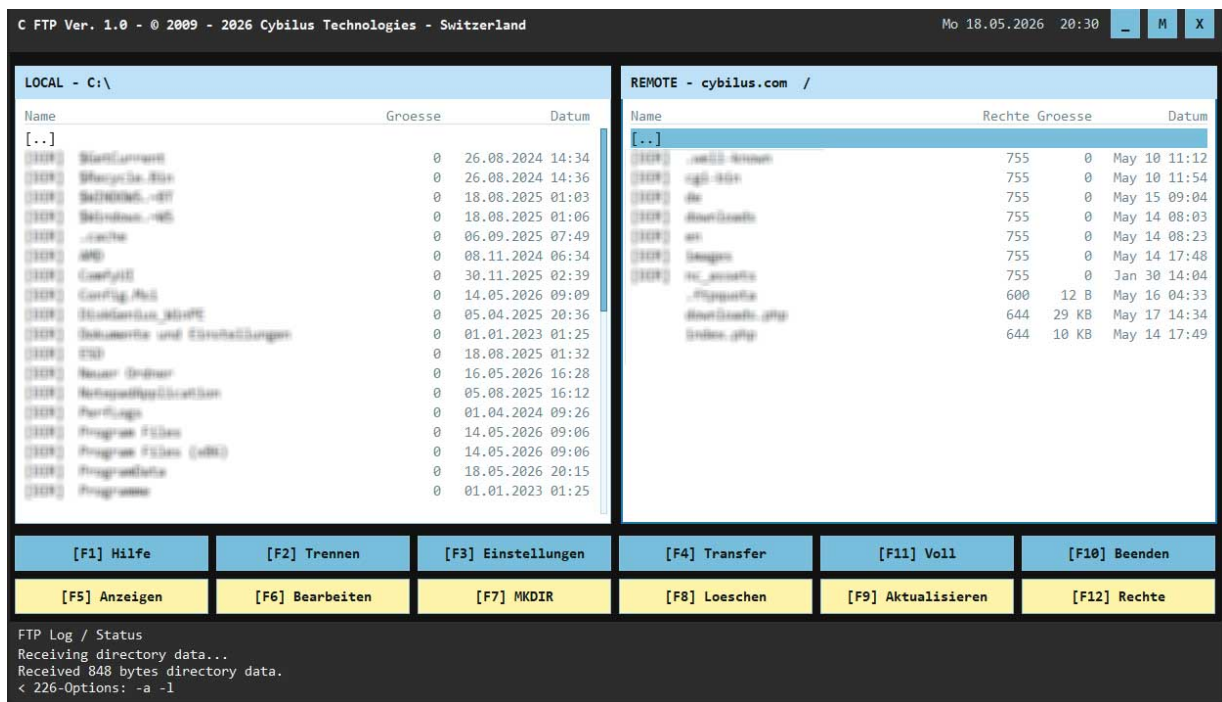
Original screenshot: Login error with Retry and Abort. The lower log area shows the technical hints.

During connection setup, C\_FTP checks host resolution, WinSock, the server welcome message, USER/PASS, directory changes and the remote listing. If a step fails, the connection attempt is stopped and the remote side remains disconnected.

Situation	Behavior
Host cannot be resolved	C_FTP reports the error and shows Retry/Abort.
Server not reachable	The FTP server connection cannot be established.
Wrong user or password	The login is rejected; no fake remote files are displayed.
Invalid remote start folder	C_FTP reports the error instead of generating an artificial file list.
Retry	C_FTP tries the connection again.
Abort / ESC	The process ends; the remote side remains disconnected.

C\_FTP does not create dummy or fake files when a connection fails. What appears in the remote panel comes from a real FTP listing.

## 7. Working after successful connection

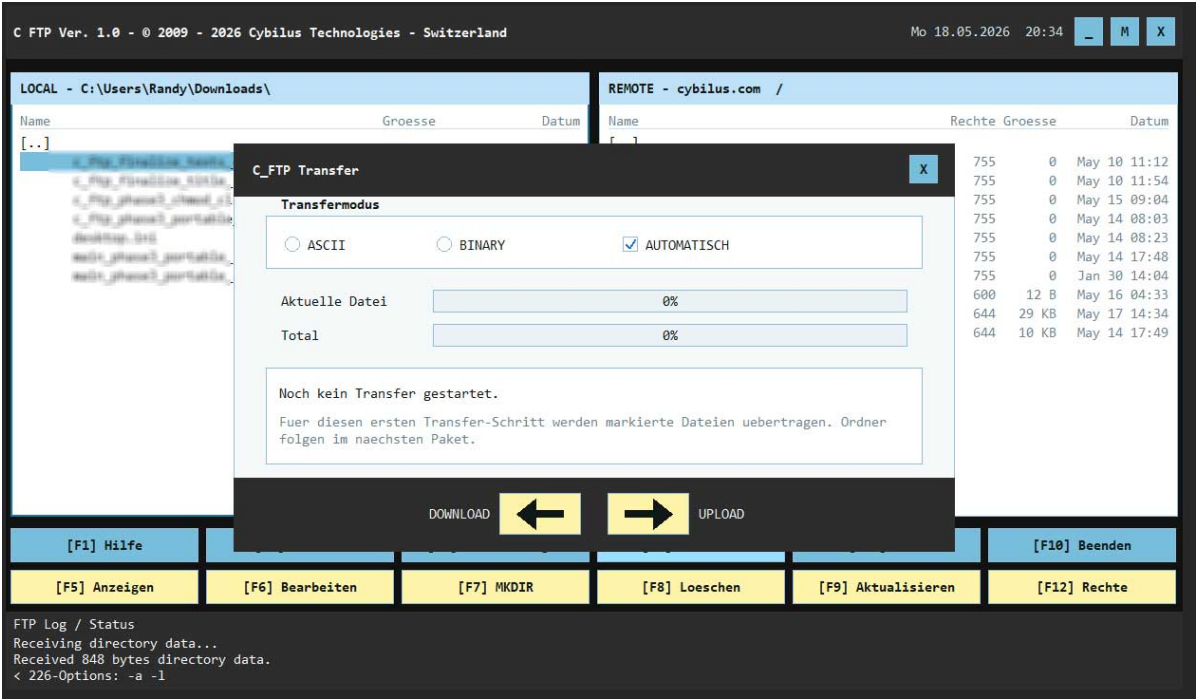


Original screenshot: Successfully connected. The right side shows the remote server with permissions, size and date.

After a successful login, the FTP session stays open. C\_FTP does not send USER/PASS again for every folder change. The remote panel shows entries with permissions, size and date. The parent entry [...] moves one level up and is never deleted or transferred.

- Enter or double-click on a remote folder opens that folder.
- Backspace or [...] moves one level up.
- F9 refreshes only the active remote panel and uses the existing FTP session.
- If server replies are unclear or incomplete, the FTP control connection is closed for safety so late replies cannot corrupt the next command.
- Remote lists are read through FTP LIST; displayed permissions come from the server list.

## 8. Transfer - upload and download



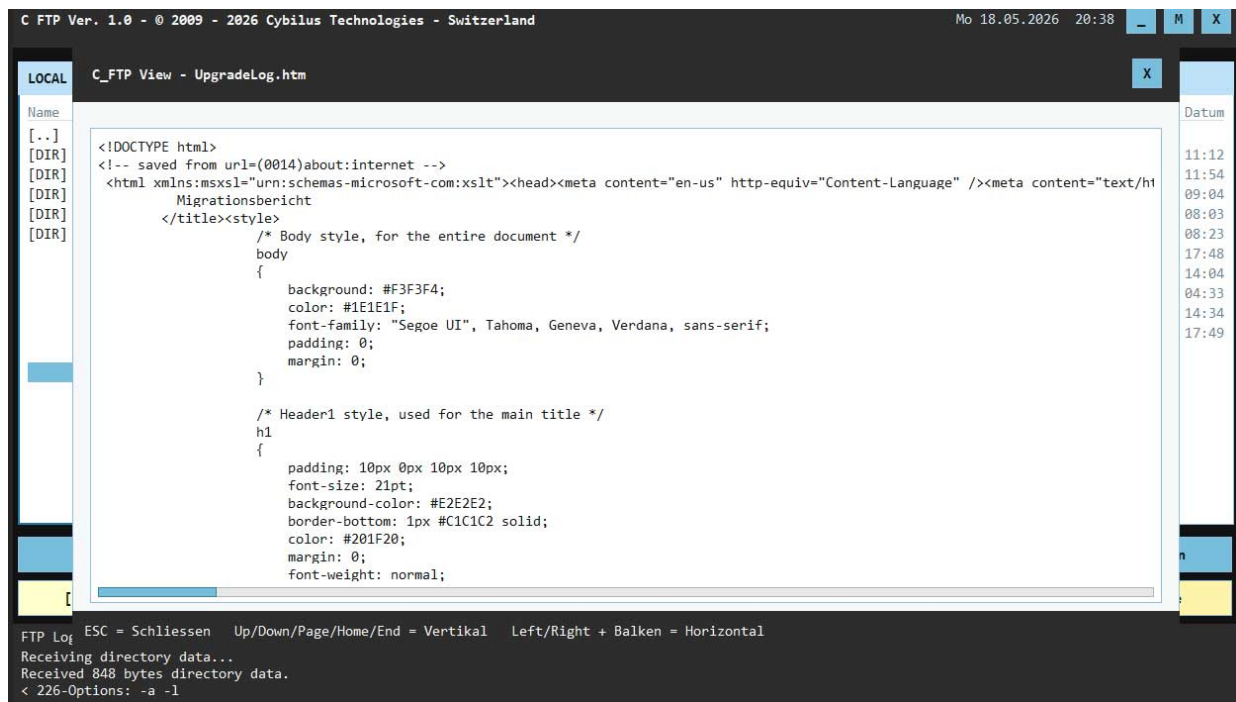
Original screenshot: Transfer dialog with ASCII, BINARY, AUTOMATIC, progress and upload/download arrows.

F4 opens the transfer dialog. Upload means that local files or folders are transferred to the server. Download means that remote files are downloaded into the local target folder.

Direction	Procedure
Upload	Select local files or folders on the left, open the remote target folder on the right, then use the right arrow / UPLOAD.
Download	Select remote files on the right, open the local target folder on the left, then use the left arrow / DOWNLOAD.
ASCII	Text mode for classic text files. Line endings may be handled by the server.
BINARY	Binary mode for images, archives, programs and all files that must remain byte-exact.
AUTOMATIC	C_FTP decides based on the file type. Web/text files use text mode, otherwise binary mode.
Existing target file	C_FTP asks Yes, No, Yes to all or No to all.

Current function state: recursive upload of local folders is active. Remote-folder download is not active yet; for this step, select remote files.

## 9. Viewer - F5 View



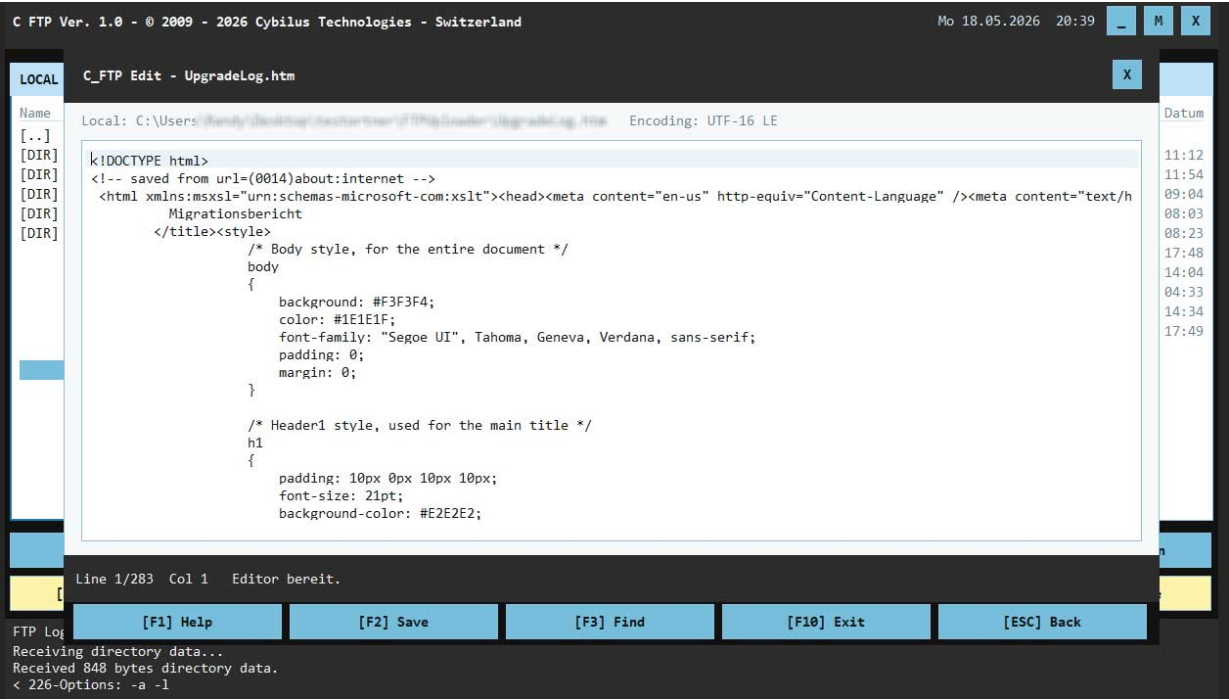
Original screenshot: Internal viewer in read-only mode with horizontal scroll bar.

F5 opens the internal viewer. The viewer is read-only and does not save anything. It is useful for quick inspection of log files, configuration files, HTML/PHP files, source code or small text files.

- Local files are read directly.
- Remote files are downloaded temporarily and deleted again when the viewer is closed.
- Up/down arrows and PageUp/PageDown scroll vertically.
- Left/right arrows and the bottom bar scroll horizontally.
- ESC closes the viewer.
- Files that appear binary are not displayed as text.

Supported viewer file types: txt, md, log, ini, cfg, conf, csv, cpp, c, h, hpp, asm, inc, bat, cmd, php, html, htm, xml, css, js, json, py, java, sql, yml, yaml and error\_log.

## 10. Editor - F6 Edit



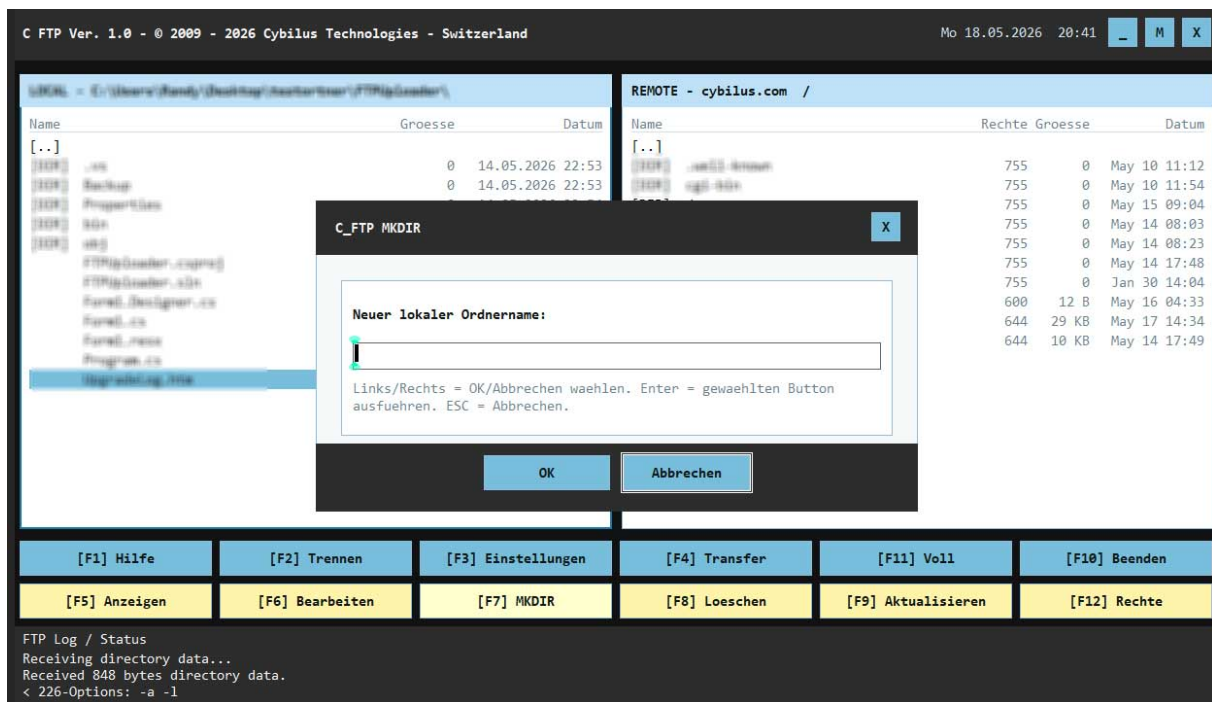
Original screenshot: Internal editor with file name, encoding, line/column and function bar.

F6 opens the internal editor for supported text files. Local files are edited directly. Remote files are loaded temporarily and uploaded again after saving.

Function	Operation
Save	F2 saves the file. For remote files, C_FTP uploads the file again and validates the size.
Find	F3 or Ctrl+F opens search. Enter/F3 searches again.
Exit	F10 or ESC exits the editor. If there are unsaved changes, C_FTP asks first.
Undo / Redo	Ctrl+Z and Ctrl+Shift+Z, as available for the current editing step.
Clipboard	Selected line blocks can be copied, cut and pasted again.
Encoding	UTF-8, UTF-8 BOM, UTF-16 LE/BE and ANSI are detected; the original encoding is preserved as far as possible when saving.
Limits	Editor files are limited to about 512 KB; clipboard paste is limited to about 256 KB.

The editor blocks saving if the file is read-only, if it was only loaded truncated, or if conversion back to the original encoding cannot be done safely.

## 11. Create folder - F7 MKDIR

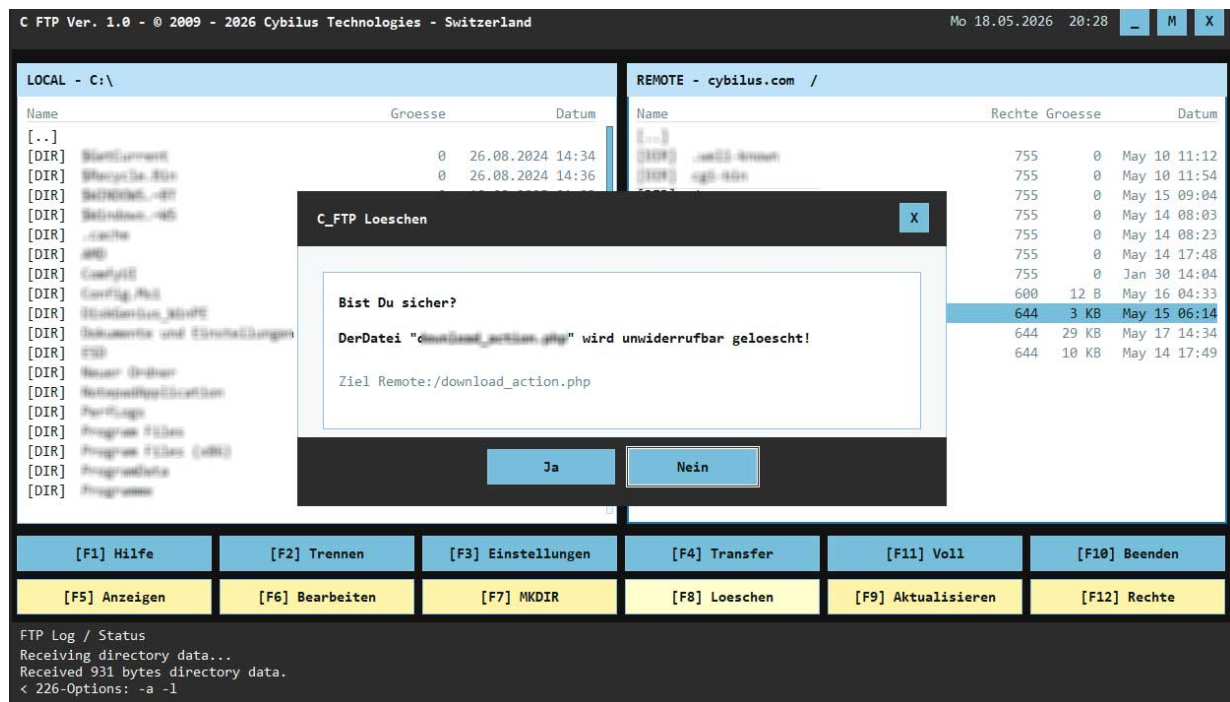


Original screenshot: MKDIR dialog for a new local folder. On the remote panel a corresponding remote dialog is shown.

F7 creates a new folder in the active panel. If the local panel is active, a local folder is created. If the remote panel is active, C\_FTP sends an FTP MKD command to the server and refreshes the remote list afterwards.

Key / Element	Meaning
Input field	Name of the new folder.
OK / Enter	Creates the folder.
Cancel / ESC	Cancels MKDIR without change.
Remote connection missing	Remote MKDIR is possible only with an active FTP connection.
Invalid name	Problematic names are rejected or refused by the server.

## 12. Delete - F8/Delete



Original screenshot: Confirmation before deleting a remote file. The default selection is No.

F8 or Delete deletes the selected files and folders in the active panel after confirmation. Without multi-selection, the current entry is deleted. The parent entry [...] is never deleted.

Target	Behavior
Local file	Deleted locally. Root and drive folders are blocked.
Local folder	Deleted recursively if allowed.
Remote file	Deleted with FTP DELE.
Remote folder	Deleted recursively. The remote root folder is blocked.
Multi-selection	All selected valid entries are processed one by one.
Dialog default	For safety, the selection defaults to No.

Remote delete is permanent. There is usually no Windows Recycle Bin on FTP. Before confirming Yes, always check path, file name and selection.

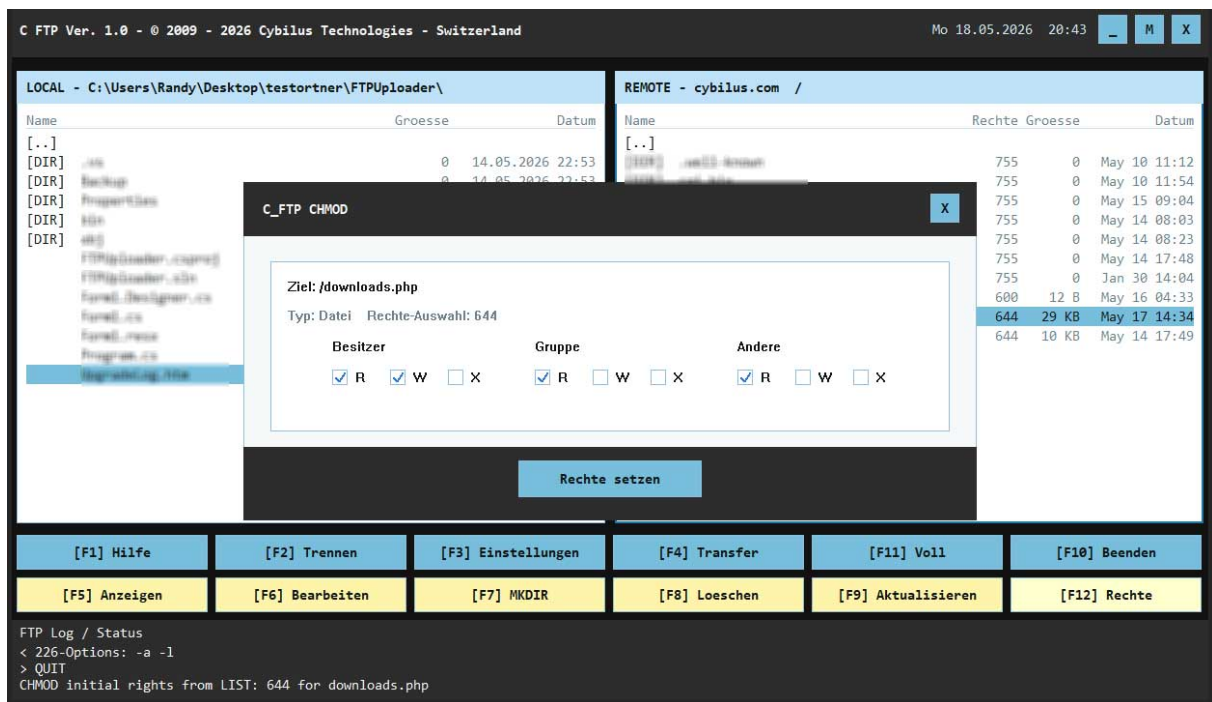
## 13. Refresh, disconnect and exit

F9 refreshes only the active panel. If the local panel is active, the local folder is read again. If the remote panel is active, the server list is read again. Remote refresh uses the existing FTP session and does not perform another USER/PASS login.

F2 disconnects an existing connection. The remote panel then returns to Remote not connected. F10 exits the program. On exit, the FTP session is closed and the temporary log file is deleted.

## 14. CHMOD / permissions - F12





Original screenshot: CHMOD dialog for downloads.php. Permissions 644 mean Owner R/W, Group R, Other R.

F12 is active only in the remote panel. The dialog shows the permissions of a remote entry as Owner, Group and Other. Each group has the checkboxes R, W and X. Together they form the known octal value, for example 644, 755 or 777.

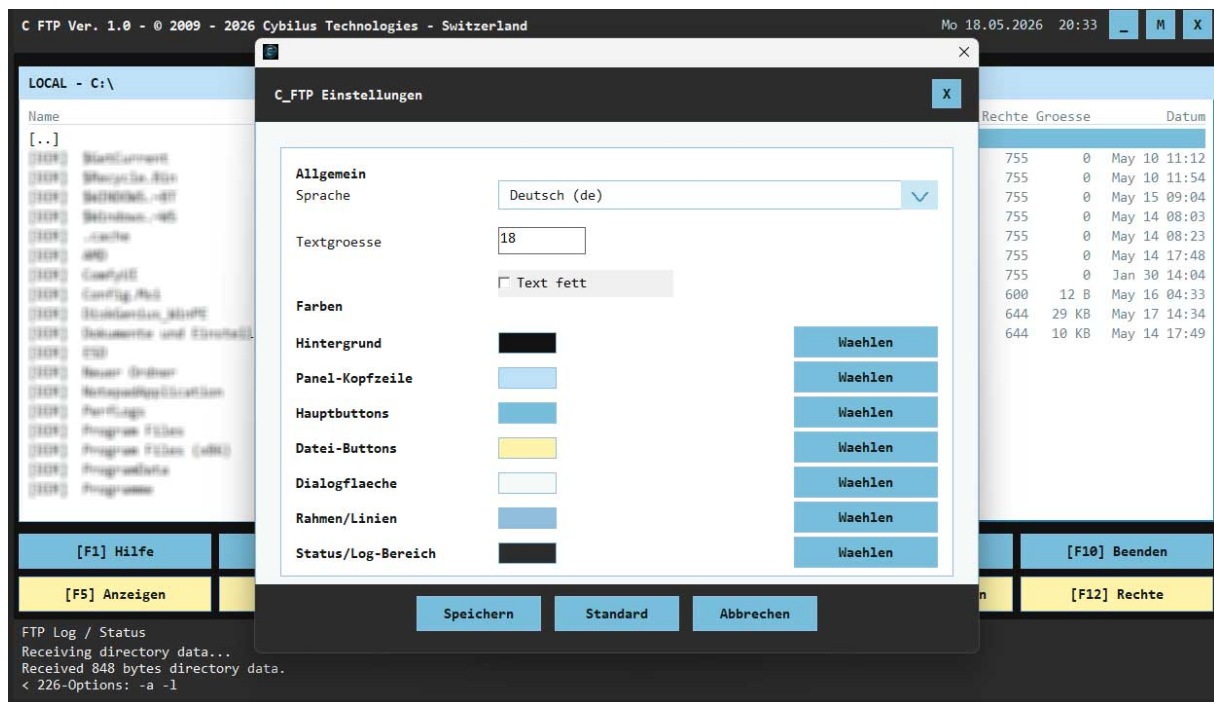
Number	Meaning
4	R - read
2	W - write
1	X - execute / enter directory
644	Owner read/write, group read, other read. Common for many web files.
755	Owner full, group and other read/execute. Common for folders or executable scripts.
777	All permissions for everyone. Use only deliberately and temporarily.

When setting permissions, C\_FTP uses SITE CHMOD and then checks the rights through a fresh FTP LIST connection. If the fresh server check does not confirm the desired permissions, C\_FTP reports this in the status/log.

If C\_FTP, another FTP tool and the server show conflicting results, the direct server check via shell/stat is the truth. CHMOD can also be limited by server configuration, hosting panel settings or missing user permissions.

## 15. Settings - F3



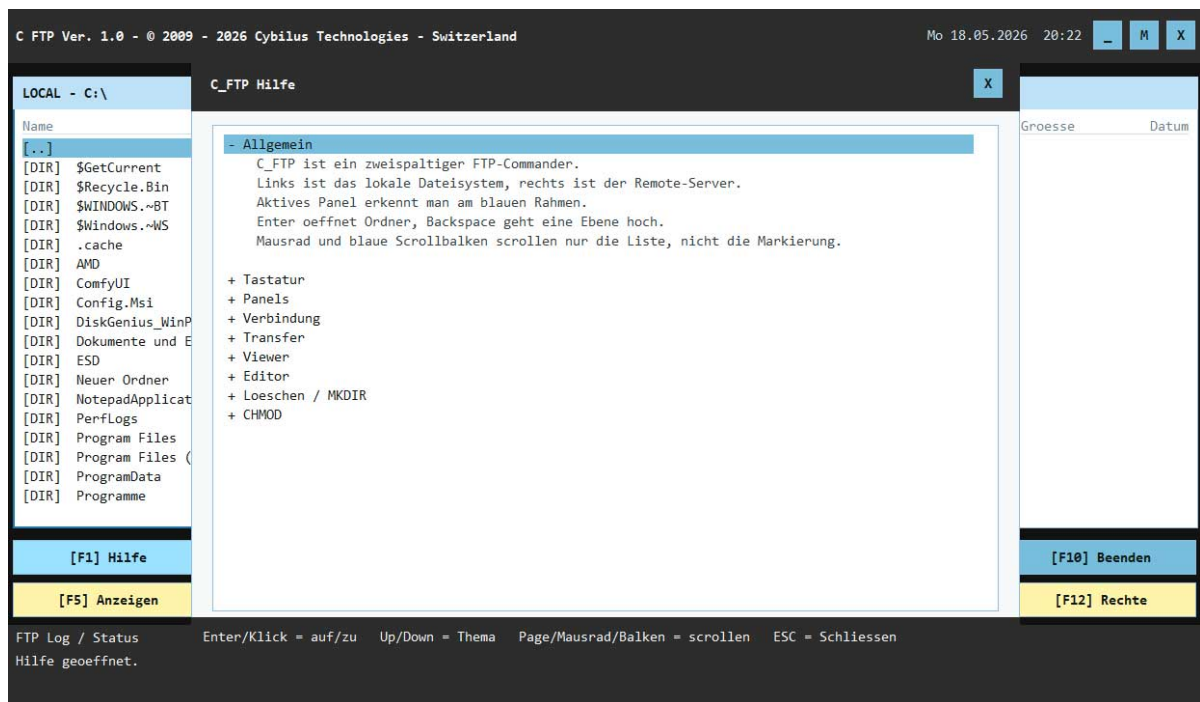


Original screenshot: Settings for language, text size, bold text and colors.

F3 opens the settings. There you can adjust language, text size, bold text and the most important colors of the interface.

Option	Description
Language	German or English, if the language files are present.
Text size	Size of the displayed font.
Bold text	Enables a bolder text display.
Background	Dark background of the main window.
Panel header	Color of the local and remote headers.
Main buttons	Color of the main function buttons.
File buttons	Color of the file operation buttons.
Dialog surface	Background of dialog areas.
Borders/lines	Borders and separator lines.
Status/log area	Background of the FTP log.
Save	Stores the settings in settings.ini.
Defaults	Restores the default colors and values.

## 16. Help - F1



Original screenshot: Integrated help with topic tree and text area.

F1 opens the integrated help. The help is organized as a topic list. Topics can be opened and closed with Enter or mouse click.

- General explains the two-panel concept.
- Keyboard lists the most important hotkeys.
- Panels describes selection, parent entry and refresh.
- Connection explains Site Manager and FTP session.
- Transfer describes upload, download and modes.
- Viewer and Editor explain the internal text tools.
- Delete / MKDIR summarizes file operations.
- CHMOD explains permissions and server verification.

## 17. FTP log and diagnostics

The lower area of the main window shows FTP Log / Status. It displays short messages such as Connecting, Directory Listing, Received bytes, error texts and successful actions. Because the visible area only shows a few lines, C\_FTP also writes a temporary log file.

```
Log file during runtime:
<program folder>\Log\ftp_log.txt
```

The log file is recreated when the program starts and deleted when C\_FTP exits. It is useful for diagnostics during a session, especially for FTP listing, transfer, viewer, editor, MKDIR, delete and CHMOD.

## 18. Troubleshooting

Problem	Check / Solution
No connection	Check host, DNS, firewall, port 21, user name, password and server status.
Host cannot be resolved	Enter the address without typos; avoid http:// and path parts if the server does not accept them.

Problem	Check / Solution
Remote list empty or error	Check FTP rights, start folder, PASV connection and server replies in the log.
Upload fails	Check remote target folder, write permissions, existing file/folder and connection.
Download fails	Check local target folder, write permission and free disk space.
Viewer/editor refuses file	Check file type, size and binary detection. Binary files are not edited in the text viewer/editor.
Delete blocked	Check root folder protection, missing rights, missing file or interrupted FTP connection.
CHMOD not confirmed	Check server rights, hosting configuration and direct server verification with stat/PuTTY.

## 19. Good practice

- Before every critical action, check the active panel, path and selection.
- Before upload/download, make the target folder visible.
- With several selected files, briefly check that only the intended entries are selected.
- Back up important local and remote data separately and regularly.
- Use the viewer when you only want to read; use the editor only when you really want to save.
- Do not expect FTP over TLS or SFTP; encrypted transfer requires a later program version or another client.
- For long transfers with possible server timeouts, watch the status area and the log file.
- Use CHMOD 777 only carefully; for normal web files 644 and for many folders 755 are more common.

## 20. Appendix

### Quick reference

Key	Short function
F1	Help
F2	Connect / Disconnect
F3	Settings
F4	Transfer
F5	View
F6	Edit
F7	MKDIR
F8 / Delete	Delete
F9	Refresh
F10	Exit
F11	Full / Half
F12	CHMOD
Tab	Switch panel
Backspace	One level up
Ctrl+A	Select all entries
Ctrl+click	Select individual entries

Key	Short function
Shift+click	Select range
ESC	Close dialog/subwindow

## Supported text files for viewer/editor

txt, md, log, ini, cfg, conf, csv, cpp, c, h, hpp, asm, inc, bat, cmd, php, html, htm, xml, css, js, json, py, java, sql, yml, yaml, error\_log.

## Summary

C\_FTP is a classic two-panel FTP commander with local panel, remote panel, profile management, transfer dialog, viewer, editor, MKDIR, delete, refresh, settings, help and CHMOD. The most important rule remains: before every action, check which panel is active, which entries are selected and where the action leads.

Thank you for purchasing this software and for using it fairly.